



جامعة حائل



جامعة حائل
University of Ha'il



رؤية
2030
المملكة العربية السعودية
KINGDOM OF SAUDI ARABIA



2022

دليل برنامج اللغة العربية



المحتويات

رقم الصفحة	الموضوع
2	المقدمة.....
3	رؤية البرنامج.....
3	رسالة البرنامج.....
4	أهداف البرنامج.....
5	الهيكل التنظيمي للبرنامج.....
6	متطلبات القبول بالبرنامج.....
7	متطلبات التخرج من البرنامج.....
8	المعايير الأكاديمية للبرنامج.....
9	قائمة النواتج التعليمية المستهدفة للبرنامج.....
10	الخطة الدراسية للبرنامج.....
12	وصف لمقررات البرنامج.....



- 22 قائمة مؤشرات أداء البرنامج.
- 27 الإمكانات المادية بالبرنامج (قاعات درس - معامل - أجهزة تخصصية)
- 34 مجالات التوظيف لخريجي البرنامج.

المقدمة

أسهم قسم اللغة العربية في تخريج أجيال كان لهم أثر كبير في سد الحاجة للتدريس، وينظر القسم بعين الحاضر، وأخرى للمستقبل، معتمداً على التراث العربي العريق، فيسعى إلى التطوير المستمر لأساليب التدريس الأكاديمي، والإداري، وذلك باستخدام أحدث وسائل التقنية، لإعداد كفاءات مؤهلة في علوم اللغة العربية وآدابها؛ للعمل في القطاعين العام والخاص، والتصحيح اللغوي الشفهي والكتابي في الاعلام المسموع والمرئي. ويسعى القسم سعياً حثيثاً بتعيين المعيدين والمحاضرين، وتأهيلهم للابتعاث، لتحقيق هدفه الأكبر والأهم للوصول إلى السعودة الكاملة بتعيين أعضاء هيئة تدريس وطنيين.

وفيما يلي دليل لبرنامج اللغة العربية يتضمن رؤية البرنامج ورسالته وأهدافه ومتطلبات القبول به والتخرج منه ومعايير الأكاديمية ونواتج التعليمية وخطته الدراسية ووصفا مختصرا لمقرراته ومؤشرات أدائه، عسى أن يسد ثغرة في هذا المجال، ويقدم صورة جلية تعكس واقع هذا البرنامج.

والله ولي التوفيق

منسق البرنامج

د. محمد عبد التواب مفتاح

رئيس القسم

د. منور نايف الفديد

رؤية البرنامج

الريادة المحلية والإقليمية في علوم اللغة العربية، تعليمياً، وبحثياً، وخدميًا.

رسالة البرنامج



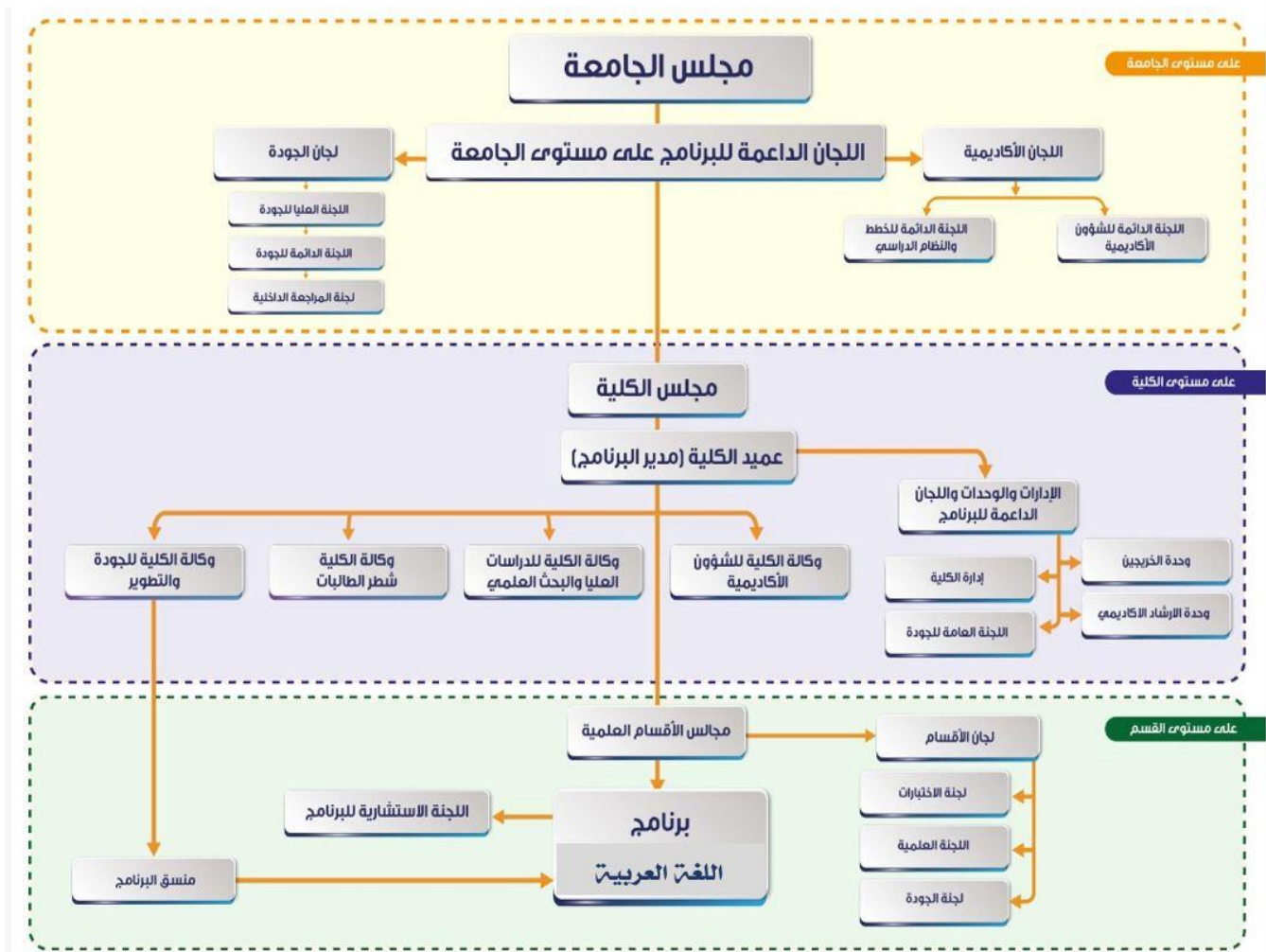
إعداد خريج مؤهل في مجال اللغة العربية، من خلال توفير بيئة تعليمية جاذبة، وإنتاج بحوث لغوية متخصصة للحفاظ على لغة القرآن الكريم وهوية المجتمع.



أهداف البرنامج

- إعداد خريجٍ مؤهلٍ لغويًا لسوق العمل.
- إجراء البحوث اللغوية والأدبية المتخصصة.
- تلبية الاحتياجات اللغوية للمجتمع.
- الحفاظ على لغة القرآن الكريم باستخدام التقنيات الحديثة.

الهيكل التنظيمي للبرنامج



متطلبات القبول بالبرنامج

- أن يتقدم الطالب بطلب الالتحاق إلى قسم القبول في عمادة القبول والتسجيل في المواعيد المحددة التي تعلن عنها عمادة القبول والتسجيل في كل عام دراسي.
- أن يكون المتقدم حاصلاً على شهادة الثانوية العامة أو على شهادة يعتمدها مجلس الجامعة معادلة لها سواء كانت من داخل المملكة أو من خارجها.
- أن تكون نسبة نجاح الطالب في المرحلة الثانوية وفق ما تحدده الجامعة في السنة الدراسية التي يتقدم فيها الطالب للقبول.
- أن يجتاز الطالب المقابلة الشخصية التي يعقدها القسم للمتقدمين.
- أن يجتاز الطالب الكشف الطبي الذي يثبت خلوه من الأمراض المعدية وصلاحيته لمتابعة الدراسة والعمل في مهنة التدريس.
- أن يقدم موافقة رسمية من الجهة التي يعمل بها – إذا كان موظفاً – للتفرغ للدراسة سواء كان التفرغ كلياً أو جزئياً بحيث تسمح له هذه الموافقة بمتابعة الدراسة طوال سنوات التحاقه بالجامعة.
- أن يكون الطالب محمود السيرة حسن السمعة بشهادة المدرسة التي تخرج فيها.

متطلبات التخرج من البرنامج

1- أن يجتاز الطالب ساعات البرنامج (127) ساعة.

2- ألا يقل معدله عند التخرج عن (1)، وذلك بما يتفق مع قواعد لائحة الدراسة والتسجيل بجامعة

حائل.

المعايير الأكاديمية للبرنامج

1- المعرفة والفهم:

- 1-1- يكتسب المهارة العالية في الإحاطة بالمفاهيم والنظريات والقواعد اللغوية والأدبية والبلاغية.
- 1-2- يتمكن من معرفة التيارات والمدارس اللغوية واللسانية والاتجاهات الأدبية وأسباب نشأتها وتأثيراتها وتحولاتها.
- 1-3- يشرح الظواهر اللغوية والأدبية حسب مقتضى السياق والظروف والعصور السياسية والأدبية.
- 1-4- معرفة أصول التوجهات والمذاهب والاتجاهات الأدبية والنقدية واللغوية والنحوية والبلاغية القديمة والمعاصرة، والقدرة على فهمها والتفريق بينها .

2- المهارات:

- 2-1- يوظف القواعد اللغوية والمعارف الأدبية والفكرية في التعامل مع النصوص تحليلا ونقدا، بالإضافة إلى تحليل الجملة والتعامل مع المعاني والأساليب بلاغيا.
- 2-2- ينقد النظريات اللسانية والأدبية والبلاغية ويوظف ذلك في التعامل مع الأجناس الأدبية كالقصة والرواية والسيرة الذاتية والنثر والشعر .
- 2-3 - القدرة على تطبيق نظريات النص والتعامل مع النصوص وإجراء المصطلحات عليها وتفكيكها والوقوف على المعاني الظاهرة والحافة.

3- القيم:

- 3-1- يتمثل القيم والآراء والمواقف التي تنطوي عليها المقررات والتي تعزز الانتماء إلى اللغة العربية والبيئة الإسلامية وما يرشح منها من أخلاق ومبادئ وتشريعات.
- 3-2- يستبطن القيم الأصيلة التي تتضمنها النصوص والمقررات يتحمس لتعليمها وإعادة إنتاجها.

قائمة النواتج التعليمية المستهدفة

- ١٠ ١٢

المعرفة والفهم	
1ع	يذكر المفاهيم والنظريات والقواعد اللسانية والنحوية والصرفية والكتابية، والبلاغية والأدبية والنقدية.
2ع	يصنف خصائص التيارات والمذاهب المعرفية واللسانية والأدبية والفكرية الشائعة في التراث العربي والإسلامي.
3ع	يميز الجوانب المختلفة للمجتمع الإسلامي من الناحية الدينية والتاريخية والسياسية والاقتصادية والثقافية.
4ع	يمثل لأنماط الأدبية والبلاغية والنحوية المختلفة.
5ع	يجد علاقة بين اللغة العربية، والعلوم واللغات الأخرى والتقنية
المهارات	
1م	يحلل المفاهيم والنظريات اللغوية (نحو - صرف - لسانيات - بلاغة - مهارات القراءة والكتابة)، والأدبية،



والفكرية.	
2م	يوضّح المكتسبات اللغوية والمعرفية ومشكلاتها وحلولها.
3م	يوظّف المعارف التي درسها في الأعمال اللغوية والأدبية والبحث العلمي.
4م	يطبّق الأسلوب المناسب في التواصل الكتابي والشفوي وإدارة الحوار.
5م	يستخدم اللغات الأجنبية والتقنيات الحديثة في البحث العلمي والتكليفات الجماعية والفردية.
القيم	
1ق	يتمسك بالأخلاق الإسلامية والصفات الفاضلة في المواقف المختلفة.
2ق	يشارك في تعليم ما تعلمه من فنون اللغة والأدب والبلاغة لغيره.

الخطة الدراسية للبرنامج

الخطة الدراسية لقسم اللغة العربية برنامج البكالوريوس مجموع ساعات التخرج: ١٢٧ ساعة.

المستوى الثاني			المستوى الأول		
رمز المقرر	اسم المقرر	الساعات	رمز المقرر	اسم المقرر	الساعات
IC 102	الإسلام وبناء المجتمع	2	IC 101	المدخل إلى الثقافة الإسلامية	2
ENGL 170	قراءة (١)	3	ENGL 110	اللغة الإنجليزية	3
ARAB 113	مهارات الكتابة (2)	2	COMP 110	الحاسب والمعلومات	3
ARAB 114	مهارات القراءة والفهم (٢)	2	ARAB 108	مهارات الكتابة (1)	2
ARAB 144	العروض وموسيقى الشعر	2	ARAB 109	مهارات القراءة والفهم (١)	2
LIB 187	مصادر التراث العربي	3	LIB 154	الموارد المرجعية العامة	3
ARAB 205	البلاغة في القرآن الكريم	3			
١٧			١٥		
المستوى الرابع			المستوى الثالث		
ARAB 212	النثر العربي القديم (١)	3	ENGL 221	قراءة (٢)	3
ARAB 225	البلاغة (2)	2	ARAB 206	الاتصال الخطابي	3
ARAB 226	مدخل إلى اللسانيات	2	ARAB 216	تاريخ الأدب العربي القديم	3
ARAB 228	الشعر العربي القديم (١)	3	ARAB 224	البلاغة (1)	2
ARAB 239	النحو (2)	3	ARAB 234	النحو (1)	3
ARAB 240	الصرف (1)	2	ARAB 218	نصوص باللغة الانجليزية	3
١٥			١٧		

المستوى السادس			المستوى الخامس		
IC 103	النظام الاقتصادي في الإسلام	2	ARAB 313	النثر العربي القديم (٢)	2
ARAB 301	مناهج البحث العلمي	3	ARAB 328	الشعر العربي القديم (٢)	3
ARAB 323	النقد العربي القديم	3	ARAB 334	النحو (3)	3
ARAB 329	الشعر العربي القديم (٣)	3	ARAB 336	الصرف (2)	2
ARAB 337	تطبيقات نحوية	3	ARAB 346	اللسانيات (1)	3
ARAB 347	البحث اللغوي عند العرب	3	SOCL 304	الثقافة والشخصية	3
١٧			١٦		
المستوى الثامن			المستوى السابع		
ARAB 417	الشعر العربي الحديث (٢)	2	IC 104	أسس النظام السياسي	2
ARAB 423	النثر العربي الحديث (٢)	3	ARAB 412	الشعر العربي الحديث (١)	3
ARAB 424	النقد الأدبي الحديث	3	ARAB 416	النثر العربي الحديث (١)	3
ARAB 426	اللسانيات (2)	2	ARAB 415	الأدب السعودي	2
ARAB 441	تحليل الخطاب	2	ARAB 429	الأسلوبية	2
ARAB 444	مشروع بحث تطبيقي	3	ARAB 425	نظريات المعرفة	3
١٥			١٥		

وصف لمقررات البرنامج

مقرر الحاسب والمعلومات (COMP 110)

- تقدم هذه المادة المزيد من مفاهيم تكنولوجيا المعلومات الأساسية وتوضيح مفاهيم وبرامج تكنولوجيا المعلومات المتقدمة.

مقرر اللغة الإنجليزية (ENGL 110)

- **This EAP course pays particular attention to the four skills in academic environments. It is an integrated skills course, which involves developing students' abilities in reading, writing, listening and speaking in academic contexts. It includes topics that are of interest to students from different disciplines, and offers language skills that are of use to students working in different subject areas.**

المدخل الى الثقافة الاسلامية (IC 101)

- يقدم هذا المقرر الحديث عن الثقافة الإسلامية وأهميتها وآثارها ومصادرها والتحديات التي تواجهها، ويهتم بتعريف العقيدة وأهميتها ومنهجها وأركانها والعبادات والأخلاق في الإسلام.

مقرر مهارات القراءة والفهم 1 (ARAB 109)

- يعنى هذا المقرر بتقديم مفهوم القراءة وأسسها وأخطائها، ومشكلاتها، ومعالجة صعوباتها.



مقرر الموارد المرجعية العامة (Lib154)

- يركز هذا المقرر على الموارد المرجعية العامة من خلال تعريفات وتقسيمات الموارد المرجعية العامة، أنواع مصادر المعلومات (غير المرجعية) المنشورة وغير المنشورة، أنواع مصادر المعلومات (المرجعية) الثانوية وموارد المعلومات من الدرجة الثالثة (الثلاثية) التعريف والسمات والمميزات لكل من الأنواع.

مقرر مهارات الكتابة 1 (ARAB 108)

- يقدم هذا المقرر كيفية كتابة الهمزات وعلامات الترقيم وتذوق الأساليب الرصينة في الكتابة، وطريقة إنشاء الرسائل بمختلف أنواعها.

مقرر القراءة 1 (ENGL 170)

- **This course is designed to teach students to read for general comprehension of an English text as well as locating specific information in a text quickly (skimming). Equip students with some of the most important reading skills to enable them to read effectively and fluently. The course also aims to enrich the students' vocabulary.**

مقرر البلاغة في القرآن الكريم والسنة النبوية (ARAB 205)

- يقدم هذا المقرر التعريف بالقرآن وكيفية إنزاله، وفضله، ووجوه إعجازه، وعناية العلماء بالقرآن الكريم، وجمعه، وكتابه (رسم المصحف)، والقراءات القرآنية، واختلاف العلماء في معنى الأحرف السبعة، والحكمة في إنزاله على سبعة أحرف، وعناية العلماء بالقرآن، وتحليل بعض النماذج القرآنية، والتعريف بالبلاغة في السنة النبوية: ومدخل إلى علم الحديث وشرف علم الحديث وأهله، وبعض المصطلحات الحديثية، وجهود العلماء في تدوين الحديث النبوي، وأدلة البلاغة النبوية، وأصولها، وتحليل بعض النماذج من السنة.



مقرر العروض وموسيقى الشعر (ARAB 144)

- يركز المقرر على دراسة المصطلحات العروضية وتطبيقها على البيت الشعري، ويتضمن دراسة بحور الشعر وقوافيها، وتمييز الشعر المستقيم من المكسور.

مقرر الإسلام وبناء المجتمع (IC 102)

- يقدم هذا المقرر تعريفاً للطلاب بالثقافة الإسلامية وأهميتها وآثارها ومصادرها والتحديات التي تواجهها، ويهتم بتعريف العقيدة وأهميتها ومنهجها وأركانها والعبادات والأخلاق في الإسلام.

مقرر مهارات الكتابة 2 (ARAB 113)

- يقدم هذا المقرر تعريفاً للطلاب بالكتابة ووظائفها وأساليبها والفقرة وكيفية تحويلها إلى مقالة. وتفريقاً بين أقسام الكلام والتعريف بخصائص كل قسم. والتعرّف على مراحل كتابة المقال بدءاً بالكلمة والجملة والفقرة وصولاً إلى بناء مقال مترابط يتناول قضية محددة. بتحرير كتابي يستجيب لمقتضيات اللغة العربية وشروطها.

مقرر مصادر التراث العربي (LIB 187)

- يقدم هذا المقرر للطلاب تعريفاً بالمصادر الرئيسية لعلوم العربية المختلفة والإفادة من المصادر التراثية العامة وكتب موضوعات العلوم، والمعاجم اللغوية ومسائل ترتيبها، وكتب المختارات الشعرية، وكتب الثقافة الأدبية العامة وكتب المصطلحات والحديث والفقهاء، التاريخ والجغرافيا.

مقرر مهارات القراءة والفهم 2 (ARAB 114)



- يركز على أنواع القراءة وأنواع الأفكار الرئيسية والثانوية وكذلك الأخطاء الإملائية والنحوية والتدريب العملي على قراءة النصوص.

مقرر قراءة 2 (ENGL 221)

This course is designed to teach students to read for general comprehension of an English text as well as locating specific information in a text quickly (skimming). In this course, students learn some of the most important reading skills to enable them to read effectively. They also learn vocabulary and structures to use in writing.

مقرر الاتصال الخطابي (ARAB 206)

- يقدم هذا المقرر تعريفاً للاتصال، وأهميته. وأشكال الاتصال: الاتصال اللفظي، الاتصال غير اللفظي، وعناصر الاتصال ومراحله، ومستويات الاتصال، ومعوقات عملية الاتصال ومقومات نجاحها، وتعريف الخطبة، والتطور التاريخي لعلم الخطابة، وإسهامات العصر الإغريقي، وتطور الخطابة في العصر الروماني، وأنواع الخطابة، وأركان وعناصر الخطابة، واستراتيجية الإقناع وأسلوب العرض وأشكاله، وأسلوب الإقناع وأشكاله، والإلقاء الفعال، وأنواع الإلقاء، وعوامل نجاح الإلقاء، وطرق الإلقاء الفعال، وإعداد وتصميم الخطابة، وتقييم الخطابة والإلقاء.

مقرر النحو 1 (ARAB 234)



- يدرس الطالب في هذا المقرر: التمييز بين أقسام الكلام والتعريف بخصائص كل قسم، والفرق بين المعرب والمبني، ومعرفة الجملة الاسمية ومكوناتها والعوامل الداخلة عليها، والتعرف على المصطلحات النحوية لما سبق.

مقرر البلاغة 1 (ARAB 224)

- يقدم المقرر تعريفاً للطلاب بمباحث علم المعاني والبيان والبدیع، إضافة إلى مقدمة علمية عن تاريخ البلاغة العربية.

مقرر تاريخ الأدب العربي القديم (ARAB 216)

- يركز هذا المقرر على تعريف الطالب بالمراحل التي مرّ بها تاريخ الأدب العربي من الجاهلية إلى بداية العصر الحديث ويمكن الاعتماد في تحديد المراحل على تقسيم عصور أو عهود أو عواصم ثقافية؛ كما يسعى للتعريف بأبرز مظاهر تاريخ الأدب العربي.

مقرر نصوص باللغة الإنجليزية (ARAB 218)

- يركز هذا المقرر على تقديم نصوص مختارة من اللغة الإنجليزية مع تحليلها لغويا ونحويا وبيان دلالاتها، كما يتناول بعض القضايا مثل اللغة واللهجة، واللغة والمجتمع، والمعنى والدلالة، واكتساب اللغة.

مقرر الشعر العربي القديم 1 (ARAB 228)

- دراسة الشعر الجاهلي وروايته وقضية الشك فيه ومعلقاته إضافة لموقف الإسلام من الشعر وأهم شعراء الدعوة وأساليب الغزل والهجاء والنقائض



مقرر النحو2 (ARAB 239)

- يقدم هذا المقرر تعريفًا للطالب بنواصب وجوازم المضارع، وأحكام الجملة الفعلية: الفاعل ونائبه والمتعدي واللازم والمفاعيل، وإعمال المشتقات، وبعض الأساليب كالتعجب والنداء والتحذير والإغراء.

مقرر البلاغة2 (ARAB 225)

- يعنى هذا المقرر بتعريف الطالب بالرابط الوثيق بين النحو والبلاغة، وصلة البلاغة بالنقد والأسلوبية واللسانيات، وبعض المصطلحات البلاغية والنقدية الحديثة كالتداولية والشعرية والصورة. والتطبيق على النصوص.

مقرر الصرف 1 (ARAB 240)

- يطمح هذا المقرر إلى تعريف الطالب بعلم الصرف وأهميته وتمكينه من التعامل مع الميزان الصرفي بشكل صحيح، وإكسابه مهارة تحليل بنية الكلمة، وضبط الألفاظ في بنيتها ضبطاً صحيحاً ويتعرف على جملة من الأحكام الصرفية المتعلقة بالاسم والفعل.

مقرر النثر العربي القديم 1 (ARAB 212)

- يقدم هذا المقرر تعريفًا للطالب عن مفهوم النثر العربي عند القدامى والمحدثين، ورصد أوجه الاتفاق والاختلاف بينه وبين الشعر، وعوامل تطور النثر في العصر الجاهلي و صدر الإسلام، إضافة إلى العصرين: الأموي والعباسي، وفنون النثر القديمة (سجع الكهان) (الأمثال) مدرسة الترسل وأبرز أعمالها، مع نماذج تطبيقية لبعض النصوص النثرية.

مقرر مدخل إلى اللسانيات (ARAB 226)

- يعنى هذا المقرر بالتعريف باللغة وخصائصها ووظائفها عند القدامى والمحدثين، وعلاقتها بالفكر، ومستويات الاستعمال اللغوي.



مقرر الشعر العربي القديم 2 (ARAB 328)

- يركز هذا المقرر على دراسة اساسيات القصيدة العربية التقليدية وأبرز العناصر التي تشكل مظاهر التحول والتحديث فيها على مستوى الإيقاع والأغراض خاصة.

مقرر النحو 3 (ARAB 334)

- يتضمن المقرر بعض منصوبات الأسماء (الحال والتمييز والاستثناء، كما يتناول باب الإضافة وحروف الجر وبعض معانيها، والتوابع، والاسم الذي لا ينصرف، وإعراب الجمل وأشباه الجمل.

مقرر الصرف 2 (ARAB 336)

- يدرس الطالب في هذا المقرر مسائل صرفية دقيقة منها: التمييز بين التنكير والتأنيث، والفرق بين جموع السلامة وجمع التكسير، معرفة التصغير والنسب والإعلال والإبدال، التعرف على الوقف وأحكامه، الإدغام، الإمالة وأحكامها، التقاء الساكنين.

مقرر اللسانيات 1 (ARAB 346)

- يمكن هذا المقرر الطالب من الاطلاع على أحدث الدراسات، وتطورات النهضة العلمية في مجال الدراسات اللسانية المعاصرة، وتوسيع فهمه فيما أخذه من موضوعات في المقرر السابق (مدخل إلى اللسانيات)، وذلك بالإفادة من المفاهيم الأساسية الخاصة بالدرس اللساني الحديث، وكل ما يتعلق به من ناحية المناهج اللغوية المستخدمة في هذا المجال، ومن ناحية الدرس الصوتي، والظواهر اللهجية المختلفة وعلاقتها بالقراءات القرآنية، واتجاهات البحث اللغوي الحديث في الدراسات التركيبية والمورفولوجية.

مقرر الثقافة والشخصية (Soci 304)

- يتناول المقرر دراسة علم الثقافة والشخصية، مفهوم الثقافة، خصائص الثقافة، مكونات الثقافة، المفاهيم المتعلقة بالثقافة، وظائف الثقافة، عوامل اختلاف الثقافات، مفهوم الشخصية، مكونات الشخصية ونظرياتها،

العلاقة بين الثقافة والشخصية، الشخصية القومية السعودية، الثقافة في المجتمع السعودي، مفهوم علم الثقافة والشخصية، أهمية دراسة علم الثقافة والشخصية.

مقرر النظام الاقتصادي في الاسلام (IC 103)

- هذا المقرر يتم تدريسه لجميع طلاب الجامعة والمحتوى يشمل الحديث عن النظام الاقتصادي وأهميته وآثاره والتحديات التي تواجهه ويهتم بتعريف النظام الاقتصادي والأنظمة الوضعية للنظم الاقتصادية، والتعرف على طرق اكتساب الملكية في النظام الإسلامي وغيره من النظم الوضعية. وإدراك الفروق الدقيقة بين النظم الاقتصادية المتعددة.

مقرر الشعر العربي القديم 3 (ARAB 329)

- دراسة المشهد السياسي والاجتماعي والثقافي: العوامل السياسية والبيئة الثقافية، نظريات تفسير نشأة الموشح: النظرية الفنية/ التراكمية (ابن خلدون)- النظرة التطورية (ابن رشيق)- النظرية الأجنبية- النظرية الموسيقية (ابن سناء الملك)، النشأة والتطور: نشأة الموشحات الأندلسية وتطورها وأقسامها ولغتها (وشاح الأندلس، طور النشأة، فترة النضج والازدهار، تقديم كتاب دار الطراز لابن سناء الملك، الموشح المصطلحات والمفردات: التركيب الفني، المصطلحات والمفردات: الموشح التام-الموشح الأقرع- القفل - الخرجة - البيت- الدور- القفل، أوزان الموشحات: التماثل والتباين، ما جاء على أوزان أشعار العرب، ما ليس له صلة بأوزان الشعر العربي القديم، أغراض الموشح: جدل التداخل والانفصال: الغزل- المدح- الطبيعة- الخمريات، وشاح الأندلس: الطبقات، الأزجال والموشحات: جدل التماثل والتمايز، تحليل لنماذج من الموشح، الموشح الديني.

مقرر البحث اللغوي عند العرب (ARAB 347)

- يدرس هذا المقرر إلى: بيان جهود العلماء العرب على مدى قرون في دراسة اللغة والوعي بأهميتها في حياة الإنسان. وبيان فروع دراسة اللغة: الصوت، المعجم، بنية الكلمة، التراكييب النحوية، اللهجات العربية.

مقرر التقد العربي القديم (ARAB 323)

- يركز هذا المقرر على مفهوم النقد العربي، باعتباره فناً وعلماً، متلازماً مع حركة تطور الشعر العربي ونضجه ويقدم مساحاً لهذا العلم وصعوبة تكونه علماً ابتداءً من طور النشأة مع ابن سلام والجاحظ وابن قتيبة ثم مرحلة التأسيس مع قدامة بن جعفر، ابن طباطبا ومرحلة التطوير مع الأمدى والقاضي الجرجاني ومرحلة التصنيف مع ابن رشيق ومرحلة التتويج مع عبد القاهر الجرجاني ومرحلة التهذيب مع عبد القاهر الجرجاني وابن خلدون، بالإضافة إلى دراسة أهم مصطلحاته ومناهجه.

مقرر مناهج البحث العلمي (ARAB 301)

- يهتم هذا المقرر بمناهج البحث العلمي كالمناهج الاستدلالي والمناهج الرياضي والمناهج التجريبي والمناهج التاريخي والمناهج الاجتماعي والمناهج المقارن، والتعريف بمصطلحات المناهج وآليات تطبيقها على النصوص، بالإضافة إلى التعريف بالنظريات العلمية.

مقرر الشعر العربي الحديث 1 (ARAB 412)

- يتناول مدارس الشعر الحديثة وتقديم صورة شمولية عن الشعرية العربية الحديثة خلال فترة محددة تبدأ بالشعر الإحيائي قضاياه وظواهره الفنية والمعنوية: الخيال والصورة، وتقف عند الشعر الوجداني (الرومانسي) ومدرسة الديوان، ومعرفة أهم الشعراء العرب لكل مدرسة، وخصائص الشعر الرومانسي: الخيال والصورة، اللغة، البناء، الأغراض والمعاني.

مقرر الأدب السعودي (ARAB 415)

- يقدم هذا المقرر وصفاً للأدب السعودي في مراحل نشأته، وتطوره، وتنوع موضوعاته، واتجاهاته، وفنونه الأدبية، بنوعيهما الشعري والنثري، كما يلقي الضوء على حركة الحداثة في الشعر السعودي، متناولاً أهم رواد الأدب السعودي ونماذج لأدبهم.

مقرر النثر العربي الحديث 1 (ARAB 416)

- تناول هذا المقرر مصطلحات السرد الحديث، ويعرف الطالب بمختلف أنواع الفنون النثرية ذات الامتداد القديم وتطورها في العصر الحديث، فضلا عن معرفة الخصائص الفنية للنصوص السردية الحديثة.

مقرر النظام السياسي في الإسلام (IC 104)

- هذا المقرر يتم تدريسه لجميع طلاب الجامعة والمحتوى يشمل الحديث عن النظام السياسي وأهميته وآثاره ويهتم بتعريف النظام السياسي والأنظمة الوضعية الأخرى ودراسة العلاقات بين الدول في حالتها السلم والحرب، والتعرف على أسس النظام السياسي وخصائصه. والإحاطة بالنظم السياسية الوضعية ويقارن بينها وبين النظام في الإسلام. التعرف على أركان الدولة في الإسلام.

مقرر نظريات المعرفة (ARAB 425)

- يدرس هذا المقرر مفاهيم العلم والمعرفة والنظرية، والتفكير الرياضي والمنطق ومناهجه، والتفسير والفهم. ونظرية المعرفة والدراسات المتعلقة بها عبر العصور. والحتمية الكونية والموضوعية والذاتية، والعلم بين الحقائق المطلقة، والمؤقتة، والنسبية، والمصطلحات العلمية والفلسفية المتعلقة بما سبق.

مقرر الشعر العربي الحديث 2 (ARAB 417)

- يهتم هذا المقرر عوامل نهضة الشعر العربي الحديث وأهم أعلامه ومنظريه ونقادته ومدارسه، وأهم السمات الفنية والخصائص الموضوعية المميزة للشعر العربي الحديث.

مقرر النثر العربي الحديث 2 (ARAB 423)

- يتمكن الطالب من خلال هذا المقرر من التمييز بين أقسام النثر الأدبي العربي الحديث وأنواعه، ومعرفة الجوانب المتباينة للنثر الأدبي الحديث والقديم، والتعرف إلى خصائص كل نوع نثري وشرحها مع تحليل النصوص والنماذج النثرية تحليلا أدبيا.



مقرر النقد الأدبي الحديث (ARAB 424)

- يركز هذا المقرر على دراسة إرهاصات النقد الأدبي عند العرب حديثًا والتعرف إلى مصطلحات النقد الأدبي الحديث وتوظيفها، ودراسة تأثير النقد الأدبي العربي بالنقد الغربي ومواكبة الحركة الأدبية عند العرب في العصر الحديث. والتعرف على الاتجاهات والمناهج النقدية الحديثة كالبنوية والتفكيكية والسيمائية، وكيفية تطبيقها على النصوص الأدبية واستنباط العلاقات السياقية للأساليب المختلفة في التحليل والنقد.

مقرر تحليل الخطاب (ARAB 441)

- يركز المقرر على معرفة اتجاهات تحليل الخطاب، ودراسة اثنين منها، وهما: تحليل الخطاب من منظور لسانيات النص، ومن منظور اللسانيات التداولية، كما يتطرق إلى دراسة جانبي التماسك النصي اللذين يتمثلان في الاتساق الذي بدوره يدرس النصوص من حيث الشكل والبناء، والانسجام الذي يعمل على توضيح المعنى ومضمون الكلام داخل النص وخارجه، ويعتمد كل من الاتساق والانسجام على آليات تساعد في بناء النص وتشكيله.

مقرر اللسانيات 2 (ARAB 426)

- يركز على إبراز أسباب التطور الدلالي وكذلك التطور اللغوي ونظريات التوليدية التحويلية والبنوية والأنثروبولوجيا واللغات السامية وعلاقتها اللغوية، ونظريات السياق والمعنى، وعلم الدلالة، والحقول الدلالية.

مقرر مشروع بحث تطبيقي (ARAB 444)

- يُدرس هذا المقرر في المستوى الثامن لبرنامج اللغة العربية، ويتناول التعريف بطرق الكتابة العلمية ومنهجية البحث واختيار الموضوع وسائر خطوات البحث العلمي حتى الانتهاء من كتابته.



قائمة مؤشرات أداء البرنامج

مؤشرات الأداء الرئيسة للبرامج الأكاديمية

المعيار	الرمز	مؤشرات الأداء الرئيسية	الوصف
-1-	KPI-P-01	نسبة المتحقق من	النسبة المئوية لمؤشرات



الرسالة والأهداف	
أداء مؤشرات أهداف الخطة التشغيلية للبرنامج (م8)	
نسبة أعضاء هيئة التدريس والعاملين بالبرنامج/ المؤسسة الذين على وعي وفهم برسالته باستخدام استبانة /مقابلة إلى العدد الكلي لأعضاء هيئة التدريس والعاملين بالبرنامج	وحي أعضاء هيئة التدريس والعاملين برسالة البرنامج / المؤسسة ومساندتهم لها (م2)
متوسط التقدير العام لطلاب السنة النهائية لجودة خبرات التعلم في البرنامج على مقياس من خمس مستويات في مسح سنوي.	تقويم الطالب لجودة خبرات التعلم في البرنامج (م10)
متوسط تقدير الطلاب العام لجودة المقررات على مقياس من خمس نقاط في مسح سنوي.	تقييم الطلاب لجودة المقررات (م6)
نسبة طلاب البكالوريوس الذين أكملوا البرنامج في الحد الأدنى من المدة المقررة للبرنامج من كل دفعة	معدل الاتمام الظاهري (م12)
KPI-P-02	
KPI-P-03	
KPI-P-04	
KPI-P-05	

-2-
التعليم والتعلم



النسبة المئوية للطلاب في السنة الأولى في البرنامج للعام التالي إلى إجمالي عدد طلاب السنة الأولى في نفس السنة.	معدل استبقاء طلاب السنة الأولى (م1)	KPI-P-06	
النسبة المئوية أو الخريجين الناجحين في الاختبارات المهنية و/أو الوطنية أو المتوسط ووسيط درجاتهم فيها (إن وجدت)	مستوى أداء الطلاب في الاختبارات المهنية و/أو الوطنية	KPI-P-07	
النسبة المئوية لخريجي البرنامج الذين: أ- توظفوا ب- التحقوا ببرنامج الدراسات العليا خلال السنة الأولى من تخرجهم إلى إجمالي عدد الخريجين في نفس السنة.	توظيف الخريجين والتحاقهم ببرنامج الدراسات العليا (م13)، (19)	KPI-P-08	
متوسط معدل عدد الطلاب في الصف (في كل لقاء/ نشاط تدريسي: محاضرة، مجموعة صغيرة، حلقات نقاش،	معدل عدد الطلاب في الصف	KPI-P-09	-4 الطلاب



دروس معملية أو سريرية).			
4متوسط التقدير العام لجهات التوظيف لكفاءة خريجي البرنامج، على مقياس خمس مستويات في مسح سنوي.	تقويم جهات التوظيف لكفاءة خريجي البرنامج (م26)	KPI-P-10	-5- أعضاء هيئة التدريس
نسبة رضا الطلاب عن وجود الأنشطة الميدانية خلال الفصل والسنة الدراسية على مستوى البرنامج/ الكلية/ الجامعة.	تقييم الطلاب لقيمة وجود الأنشطة الميدانية (م15)	KPI-P-11	
متوسط تقدير رضا الطلاب عن الخدمات المختلفة التي يقدمها البرنامج (المطاعم، النقل، المرافق الرياضية، الإرشادي الأكاديمي...)	رضا الطلاب عن الخدمات المقدمة (م18، م28)	KPI-P-12	
مستويات في مسح سنوي.			
نسبة إجمالي عدد	نسبة الطلاب إلى هيئة	KPI-P-13	-6-



الطلاب إلى إجمالي عدد هيئة التدريس بدوام كامل أو ما يعادله بالبرنامج.	التدريس (م9)		مصادر التعلم والمرافق والتجهيزات
النسبة المئوية لتوزيع فئات هيئة التدريس من حيث: أ- الجنس ب- الفروع ج- الرتبة العلمية	النسبة المئوية لتوزيع هيئة التدريس	KPI-P-14	
نسبة هيئة التدريس الذين يغادرون البرنامج سنويا لأسباب غير بلوغ سن التقاعد إلى العدد الإجمالي لهيئة التدريس.	نسبة تسرب هيئة التدريس من البرنامج (م37)	KPI-P-15	-7- البحوث العلمية والمشاريع
النسبة المئوية لأعضاء هيئة التدريس بدوام كامل الذين نشروا بحثا واحدا على الأقل خلال السنة إلى إجمالي عدد أعضاء هيئة التدريس في البرنامج.	النسبة المئوية للنشر العلمي لأعضاء هيئة التدريس (م36)	KPI-P-16	
متوسط عدد البحوث المحكمة و/أو المنشورة لكل عضو هيئة تدريس خلال السنة (جمالي عدد	معدل البحوث المنشورة لكل عضو هيئة تدريس (م42)	KPI-P-17	



<p>البحوث المحكمة و/ أو المنشورة إلى إجمالي عدد أعضاء هيئة التدريس بدوام كامل أو ما يعادله خلال السنة).</p>			
<p>متوسط عدد الاقتباسات في المجالات المحكمة من البحوث العلمية المنشورة لكل عضو هيئة تدريس في البرنامج (إجمالي عدد الاقتباسات في المجالات المحكمة من البحوث من التدريس بدوام كامل أو ما يعادله إلى إجمالي البحوث المنشورة)</p>	<p>معدل الاقتباسات في المجالات المحكمة لكل عضو هيئة التدريس (م44)</p>	<p>KPI-P-18</p>	
<p>النسبة المئوية لأعضاء هيئة التدريس ذوي المؤهلات والخبرات للمقررات التي يدرسونها مقارنة بالعدد الكلي للمقررات المطروحة خلال السنة الدراسية.</p>	<p>ملائمة مؤهلات وخبرة أعضاء هيئة التدريس للمقررات التي يدرسونها. (م18)</p>	<p>KPI-P-19</p>	



عدد أعضاء هيئة التدريس المتفرغين وغيرهم من الموظفين الإداريين الذين يشاركون في نشاط من أنشطة خدمة المجتمع خلال العام الدراسي مقارنة بالعدد الكلي أعضاء هيئة التدريس وغيرهم من الموظفين والإداريين.	نسبة أعضاء هيئة التدريس المتفرغين وغيرهم من الموظفين والإداريين الذين يشاركون في أنشطة خدمة المجتمع (م49)	KPI-P-20	
متوسط رضا المستفيدين عن كفاية مصادر التعلم وتنوعها (المراجع، الدوريات، قواعد المعلومات... إلخ) على مقياس من خمس مستويات في مسح سنوي.	رضا المستفيدين عن مصادر التعلم (م13، م27، م33)	KPI-P-21	



جامعة حائل
University of Hail



الإمكانات المادية



العدد المتوفر حالياً		العنصر	م
شطر النساء	شطر الرجال		
10	20	القاعات الدراسية	1
1	1	المعامل التخصصية /الورش اللازمة للقسم	2
2	3	معامل الحاسب الآلي	3
9	10	مكاتب اعضاء الهيئة التدريسية والمحاضرين والمعيدين	4
4	3	المكاتب للإدارة والخدمات والاجتماعات والمؤتمرات (رئيس قسم، معاون، سكرتير، مكتبة،الخ)	5
	0	الأجهزة التخصصية المرتبطة بمجال البرنامج	6
30	30	الأجهزة التقنية (أجهزة بروجكتور - أجهزة الحاسب الآلي - ...الخ)	7







جامعة حائل
University of Hail









جامعة حائل
University of Hail



مجالات التوظيف لخريجي البرنامج

المجالات الوظيفية لخريجي برنامج اللغة العربية:

16	كاتب إداري عام	1-	مدير مدرسة
17	خطاط	2-	وكيل مدرسة
18	طابع لغة عربية	3-	باحث تعليم
19	مدقق طباعة	4-	مشرف تربوي
20	كاتب مكتب بريد	5-	مؤلف
21	مدرس لغة عربية	6-	محرر كتب
22	مذيع تليفزيوني	7-	محرر إعلام رقمي
23	صحفي	8-	كاتب إعلام رقمي
24	مذيع إذاعة	9-	محرر إعلام مطبوع
25	موظف إداري	10-	كاتب إعلام مطبوع
26	سكرتير عام	11-	محرر صحفي
27	باحث	12-	كاتب صحفي
28	معيد	13-	اختصاصي لغة عربية
29	سكرتير إداري	14-	محرر نصوص
30	موظف إداري	15-	موظف كتابي



منسق البرنامج

د. محمد عبد التواب مفتاح

رئيس القسم

د. منور بن نايف الفديد

