



اعتماد
NCAAA
T3
2020

توصيف البرنامج

اسم البرنامج: بكالوريوس الشريعة
مستوى المؤهل: بكالوريوس (المستوى السادس)
القسم العلمي: الفقه وأصوله
الكلية: الشريعة والقانون
المؤسسة: جامعة حائل

المحتويات

- أ. التعريف بالبرنامج ومعلومات عامه عنه: 3
- ب. رسالة البرنامج وأهدافه ومخرجاته: 6
- ج. المنهج الدراسي: 11
- د. القبول والدعم الطلابي: 17
- هـ. هيئة التدريس والموظفون: 20
- و. مصادر التعلم والمرافق والتجهيزات: 23
- ز. إدارة البرنامج ولوائحه: 24
- ح. ضمان جودة البرنامج: 26
- ط. بيانات اعتماد التوصيف : 40



أ. التعريف بالبرنامج ومعلومات عامه عنه:

1. المقر الرئيس للبرنامج:
<ul style="list-style-type: none">- جامعة حائل، كلية الشريعة والقانون (شطر الطلاب)، مجمع الكليات طريق بقعاء، مدينة حائل.- جامعة حائل، كلية الشريعة والقانون (شطر الطالبات)، مجمع أجا للبنات، مدينة حائل. (تم تقديم البرنامج لشطر الطالبات في بداية العام الدراسي 2020م ولم يخرج البرنامج طالبات حتى تاريخ التقدم للاعتماد)
2. الفروع التي يقدم فيها البرنامج:
<ul style="list-style-type: none">- لا توجد فروع للبرنامج.
3. أسباب إنشاء البرنامج (اقتصادية، اجتماعية، ثقافية، تقنية، الاحتياجات والتطورات الوطنية الخ)
أولاً: الأسباب الاقتصادية:
<ul style="list-style-type: none">- إعداد الكفاءات المؤهلة علمياً وعملياً في مجال القضاء، والتدريس، والاستشارات الشرعية والقانونية، والنيابة العامة، والتحكيم، والمحاماة.- تلبية احتياجات سوق العمل السعودي بالكفاءات الشرعية المؤهلة للعمل في القطاعات الشرعية الحكومية والأهلية.- تقديم الاستشارات والدراسات والخدمات ذات الصلة بعلم الشريعة للدوائر والمؤسسات الحكومية والخاصة- دعم القطاعات الحكومية بالمتخصصين في علوم الشريعة والقضاء والإفتاء، في المؤسسات المختلفة، كوزارة العدل، والنيابة العامة، وديوان المظالم، ووزارة التعليم، ووزارة الشؤون الإسلامية... وغيرها من المؤسسات الحكومية المختلفة.
ثانياً: الأسباب الاجتماعية والثقافية:
<ul style="list-style-type: none">- التواصل مع المجتمع بما يحقق مبدأ الوسطية، وذلك بالمساهمة في نشر ثقافة الالتزام داخل أروقة المجتمع، والمشاركة في تلبية احتياجات المجتمع المحلي من قدرات التوعية العامة.- حفظ العلوم الشرعية التي به تتحقق مصالح العباد والبلاد، والتي حرصت على الدولة على حفظها وتدريسها ونشرها بين أفراد المجتمع.- حاجة المجتمع الماسة لمعرفة أحكام الشريعة الإسلامية وتطبيقها في كافة مناحي الحياة.- حاجة المؤسسات الحكومية والجامعات والمدارس لمن يقوم بتدريس هذه العلوم الشرعية.- تنمية الشراكات الأكاديمية والعلمية، وذلك بالانفتاح على المؤسسات الأكاديمية والعلمية داخل الدولة وخارجها، والتواصل معها بغية تبادل الخبرات، والتجارب، والبحوث، والتعاون في سبيل الوصول إلى تنمية أكاديمية وعلمية مستدامة.
ثالثاً: التطورات التقنية:
<ul style="list-style-type: none">- العمل على ملاحقة التطورات التشريعية والقضائية الكثيفة والمتسارعة بالمملكة نتيجة تحديث واستكمال البنية التنظيمية التي تهدف إلى تغطية مختلف الأنشطة المالية والاقتصادية والاجتماعية، فضلاً عن أنظمة البيئة العدلية وما صاحبها من إعادة هيكلة المحاكم ومؤسسات القضاء.- حاجة العالم المعاصر إلى حضارة الإسلام وحلوله سواء كان العالم إسلامياً أو غير ذلك، وبخاصة للإجابة على الأسئلة التي طرأت بسبب المتغيرات العالمية كالعولمة وثورة المعلومات والاتصالات.- الإسهام في رعاية القيم الأخلاقية للطلاب والطالبات في ضوء هذه التطورات التقنية المتسارعة.- مواكبة التطورات التقنية في مجال التخصص ومواكبة الواقع المتطور.
4. إجمالي الساعات المعتمدة: (175 ساعة)
5. المهن / الوظائف التي يتم تأهيل الطلاب لها :



يتوقع لمن يحصل على درجة بكالوريوس الشريعة من جامعة حائل، أن يتولى الوظائف المختلفة التي يتضمنها تصنيف الوظائف الصادر عن وزارة الخدمة المدنية في القطاعين الحكومي والأهلي، وذلك على النحو الآتي: -

1. القضاء.
2. الإفتاء.
3. التدريس في التعليم العام.
4. النيابة العامة.
5. الوظائف العدلية (كتابة العدل، وكتابة الضبط، ونحوها).
6. المحاماة.
7. الحسبة.
8. الدعوة.
9. الشؤون الدينية أو الإرشاد الديني في القطاعات العسكرية والمدنية.
10. الإمامة والخطابة.
11. الاستشارات الشرعية.
12. الاستشارات القانونية.
13. التحقيق الإداري.
14. الهيئات الشرعية في المصارف الإسلامية.
15. مراكز البحوث الشرعية.

(جدول مسمى المهنة التي يؤهل لها البرنامج وفق التصنيف السعودي الموحد للمهن)

م	رمز المهنة	مسمى المهنة
1	2611	المحامون
2	261101	محامي
3	261102	محقق نظامي
4	261103	ممثل ادعاء
5	261104	أخصائي بحث قضايا
6	261105	محكم
7	261106	أخصائي قانوني
8	261107	أخصائي قانوني أمن سيبراني
9	2612	القضاة
10	261201	قاضي
11	261901	طبيب شرعي
12	261902	كاتب عدل
13	261903	كاتب ضبط
14	261904	مأمور تنفيذ
15	2636	الأخصائيون في الشؤون الدينية
16	263601	داعية
17	263602	أخصائي باحث قانوني
18	263603	إمام مسجد
19	263604	خطيب جمعة
20	263605	أخصائي حج وعمرة
21	263606	مراقب خدمات حج وعمرة
22	263607	مفوض إفتاء
23	263608	أخصائي بحث ديني
24	263609	عضو هيئة دينية
25	2330	مدرس التعليم الثانوي
26	233015	معلم ثانوي دراسات إسلامية
27	233023	معلم ثانوي قانون
28	233032	معلم مرحلة متوسطة تربية إسلامية

مدرس المدارس الابتدائية	2341	29
معلم ابتدائي اجتماعيات ولغة عربية وإسلاميات	234102	30
6. المسارات الرئيسية للبرنامج (إن وجدت)		
المهون / الوظائف (لكل مسار)	الساعات المعتمدة (لكل مسار)	المسار
---	---	1. لا يوجد بالبرنامج مسارات رئيسية
		2.
		3.
		4.
7. نقاط الخروج / المؤهل الممنوح (إن وجدت)		
إجمالي الساعات المعتمدة	نقاط الخروج / المؤهل الممنوح	
----	1. لا ينطبق	
	2.	
	3.	



ب. رسالة البرنامج وأهدافه ومخرجاته:

1. رسالة البرنامج:									
إعداد الكوادر المؤهلة علمياً ومهنياً في علوم الشريعة والأنظمة من خلال تنمية المعارف والمهارات الشرعية، وإعداد أبحاث فقهية، وتقديم حلول شرعية للمشكلات المجتمعية.									
2. أهداف البرنامج:									
1. إعداد خريجين مؤهلين في علوم الشريعة والأنظمة.									
2. إنتاج أبحاث فقهية وقانونية وفقاً للأولويات المجتمعية.									
3. تنمية الملكة الفقهية المؤهلة للتعامل مع قضايا النوازل والمستجدات.									
4. المساهمة في تحصين المجتمع من الأفكار الشاذة والمتطرفة.									
3. علاقة رسالة وأهداف البرنامج مع رسالة وأهداف المؤسسة/الكلية:									
أولاً: رسالة الكلية:									
السعي لإيجاد بيئة علمية في الشريعة الإسلامية والقانون (الأنظمة) تساهم في إعداد كوادر مؤهلة في جانب المعرفة والتطبيق، وإعداد الدراسات والبحوث مما يتيح لهم القدرة على خدمة المجتمع بدرجة عالية من الجودة والتميز.									
ثانياً: مصفوفة الاتساق بين رسالة البرنامج ورسالة الكلية:									
رسالة الكلية	رسالة البرنامج	إيجاد بيئة علمية في الشريعة	والأنظمة	تساهم في إعداد كوادر مؤهلة	في جانب المعرفة	والتطبيق	وإعداد الدراسات والبحوث	مما يتيح لهم القدرة على خدمة المجتمع	بدرجة عالية من الجودة والتميز
رسالة الكلية	رسالة البرنامج	إيجاد بيئة علمية في الشريعة	والأنظمة	تساهم في إعداد كوادر مؤهلة	في جانب المعرفة	والتطبيق	وإعداد الدراسات والبحوث	مما يتيح لهم القدرة على خدمة المجتمع	بدرجة عالية من الجودة والتميز
إعداد الكوادر المؤهلة علمياً ومهنياً في علوم الشريعة والأنظمة	إعداد الكوادر المؤهلة علمياً ومهنياً في علوم الشريعة والأنظمة	√	√	√					√
من خلال تنمية المعارف والمهارات الشرعية	من خلال تنمية المعارف والمهارات الشرعية				√	√			√
وإعداد أبحاث فقهية	وإعداد أبحاث فقهية						√		
وتقديم حلول شرعية للمشكلات المجتمعية	وتقديم حلول شرعية للمشكلات المجتمعية							√	
نسبة التوافق	نسبة التوافق	%100	%100	%100	%100	%100	%100	%100	%100
إجمالي نسبة التوافق بين رسالة البرنامج المطور ورسالة الكلية (100%)									
ثالثاً: رسالة المؤسسة (جامعة حائل):									
تقديم برامج أكاديمية لإعداد خريجين مؤهلين لسوق العمل، وإنتاج بحوث علمية تخدم المجتمع من خلال تطبيق أعلى معايير الجودة، والاستفادة من الموارد البشرية والتقنية للجامعة للوصول إلى مجتمع المعرفة.									
رابعاً: مصفوفة الاتساق بين رسالة البرنامج ورسالة الجامعة:									
خامساً: أهداف الكلية:									

رسالة الجامعة	رسالة البرنامج	تقديم برامج أكاديمية	إعداد خريجين	مؤهلين	للسوق العمل	وإنتاج بحوث علمية	تخدم المجتمع	من خلال تطبيق أعلى معايير الجودة	والاستفادة من الموارد البشرية والتقنية للجامعة	للوصول إلى مجتمع المعرفة
	إعداد الكوادر المؤهلة علمياً ومهنياً في علوم الشريعة والأنظمة	√	√	√	√			√	√	√
	من خلال تنمية المعارف والمهارات الشرعية			√	√			√	√	√
	وإعداد أبحاث فقهية					√			√	√
	وتقديم حلول شرعية للمشكلات المجتمعية						√			
	نسبة التوافق	%100	%100	%100	%100	%100	%100	%100	%100	%100
إجمالي نسبة التوافق بين رسالة البرنامج ورسالة الجامعة %100										

1. إعداد علماء وباحثين متخصصين في الشريعة الإسلامية والقانون (النظام) يتميزون بالقدرة العالية وامتلاك المهارات اللازمة لممارسة نشاطهم العلمي والتميز في المجتمع.
 2. المشاركة في سد حاجة المجتمع في التعليم والإفتاء والتوجيه والاستشارات القانونية والمحاماة.
 3. المشاركة في سد الحاجة في الجانب القضائي العام والإداري وما يتبع ذلك من كتاب العدل وتوثيق وكتاب ضبط وباحثين.
 4. تنمية مهارات الطالب وقدراته لتهيئته لسوق العمل.
 5. ربط البحث العلمي بقضايا المجتمع والواقع العلمي.
 6. بناء شراكات محلية فاعلة تسهم في توفير فرص تعليم مستمر وبرامج تدريبية وتنشيطية.
- سادساً: مصفوفة الاتساق بين أهداف البرنامج وأهداف الكلية:

أهداف الكلية	إعداد علماء وباحثين متخصصين في الشريعة الإسلامية والقانون (النظام) يتميزون بالقدرة العالية	المشاركة في سد الحاجة في الجانب القضائي العام والإداري وما يتبع ذلك من كتاب العدل	تنمية مهارات الطالب وقدراته لتهيئته لسوق العمل.	ربط البحث العلمي بقضايا المجتمع والواقع العلمي.	بناء شراكات محلية فاعلة تسهم في توفير فرص تعليم مستمر وبرامج

تدريبية وتنقيفية.			وتوثيق وكتاب ضبط وباحثين.		وامتلاك المهارات اللازمة لممارسة نشاطهم العلمي والتميز في المجتمع.	أهداف البرنامج
		√	√	√	√	إعداد خريجين مؤهلين في علوم الشريعة والأنظمة
√	√			√	√	إنتاج أبحاث فقهية وقانونية وفقاً لأولويات المجتمعية
			√	√	√	تنمية الملكة الفقهية المؤهلة للتعامل مع قضايا النوازل والمستجدات
√	√			√	√	المساهمة في تحسين المجتمع من الأفكار الشاذة والمتطرفة
%100	%100	%100	%100	%100	%100	نسبة التوافق
إجمالي نسبة التوافق بين أهداف البرنامج وأهداف الكلية: %100						

سابعاً: أهداف المؤسسة (الجامعة):

1. إعداد خريج متميز علمياً، ومؤهل مهنيًا.
2. تطوير سياسات البحث العلمي والدراسات العليا وفقاً لأولويات التنمية.
3. تعزيز التفاعل بين الجامعة والمجتمع المحلي.
4. توفير نظام إداري يركز على الحوكمة المؤسسية.
5. استكمال البنية التحتية بالجامعة وضمان صيانة تجهيزاتها المختلفة.
6. تطوير النظام التقني المعلوماتي بالجامعة.
7. تنمية الموارد الذاتية بما يحقق استقلالية الجامعة.

ثامناً: مصفوفة الاتساق بين أهداف البرنامج وأهداف الجامعة:

أهداف الجامعة	إعداد خريج متميز علمياً، ومؤهل مهنيًا.	تطوير سياسات البحث العلمي والدراسات العليا وفقاً لأولويات التنمية.	تعزيز التفاعل بين الجامعة والمجتمع المحلي.	توفير نظام إداري يركز على الحوكمة المؤسسية.	استكمال البنية التحتية بالجامعة وضمان صيانة تجهيزاتها المختلفة.	تطوير النظام التقني المعلوماتي بالجامعة.	تنمية الموارد الذاتية بما يحقق استقلالية الجامعة.
أهداف البرنامج							
إعداد خريجين مؤهلين في علوم الشريعة والأنظمة	√						
إنتاج أبحاث فقهية وقانونية وفقاً لأولويات المجتمعية		√	√				√
تنمية الملكة الفقهية المؤهلة للتعامل مع قضايا النوازل والمستجدات				√			√

				√			المساهمة في تحسين المجتمع من الأفكار الشاذة والمتطرفة
%100	%0	%0	%0	%100	%100	%100	نسبة التوافق
إجمالي نسبة التوافق بين رسالة البرنامج المطور ورسالة الجامعة (60%)							

4. خصائص خريجي البرنامج:

1. (الكفاءة التخصصية): القدرة على تحقيق الكفاءة التخصصية في مجال العلوم الشرعية والقانونية.
2. (المجال البحثي والتقني): القدرة على إنتاج بحوث ودراسات شرعية وقانونية ومواكبة للأولويات المجتمعية اعتماداً على التميز في الجوانب المعرفية والمهارية والتقنية.
3. (المجال الشخصي): القدرة على اقتحام سوق العمل وتنمية القدرات الذاتية لمواكبة التطورات المعاصرة وتحقيق رؤية المملكة 2023.
4. (القيم الدينية والهوية الوطنية): القدرة على إتقان اللغة العربية نظرياً وعملياً، ومعرفة مقومات الثقافة، والاعتزاز بالهوية الإسلامية وإدراك خصوصية بلادنا الإسلامية.
5. (المجال المهني والمجتمعي): القدرة على التحلي بأخلاقيات التخصص وآداب المهن التي يؤهل لها البرنامج، والمساهمة في تحسين المجتمع من الأفكار الشاذة والمتطرفة.

5. مخرجات تعلم البرنامج* بنهاية البرنامج سيكون الطالب قادراً على أن:

المعرفة والفهم	
1ع	يعرف الأحكام الشرعية وأدلتها وفق مناهج الدراسات الفقهية.
2ع	يشرح أدلة الأحكام الإجمالية والقواعد الفقهية والمقاصدية.
3ع	يلخص أهم المبادئ والقوانين التي يحتاجها طالب الشريعة.
4ع	يسترجع تاريخ العلوم والثقافة الإسلامية.
5ع	يناقش قواعد اللغة العربية والتحرير العربي والأحكام المرتبطة بهما.
المهارات	
1م	يستخرج الأحكام الشرعية والقواعد الأصولية من النصوص القرآنية والحديثية.
2م	يتقن أربعة أجزاء من القرآن تلاوة وحفظاً.
3م	يوضح النصوص القانونية التي تحكم الوقائع المختلفة.
4م	يستخدم منهجية البحث العلمي في كتابة بحوثه الفقهية والأصولية راجعاً إلى كافة المصادر المختلفة.
5م	يمارس المهارات اللغوية قراءة وكتابة.
القيم	
1ق	يلتزم بالقيم الإسلامية، وأدب الخلاف.
2ق	يتعاون مع زملائه بروح الفريق في تنفيذ ما يسند إليه من مهام.

*يتم إضافة جدول منفصل لكل مسار أو نقاط تخرج (إن وجدت)

مصفوفة الاتساق بين خصائص الخريجين ومخرجات التعلم للبرنامج:

إخراجات التعلم المستهدفة PLOs												خصائص الخريجين
القيم		المهارات					المعرفة والفهم					
ع 1	ع 2	ع 3	ع 4	ع 5	م 1	م 2	م 3	م 4	م 5	ق 1	ق 2	
*	*	*	*	*	*	*	*	*	*	*	*	(الكفاءة التخصصية): القدرة على تحقيق الكفاءة التخصصية في مجال العلوم الشرعية والقانونية
*	*	*	*	*	*	*	*	*	*	*	*	(المجال البحثي والتقني): القدرة على إنتاج بحوث ودراسات شرعية وقانونية ومواكبة للأولويات المجتمعية اعتماداً على التميز في الجوانب المعرفية والمهارية والتقنية.
*	*	*	*	*	*	*	*	*	*	*	*	(المجال الشخصي): القدرة على اقتحام سوق العمل وتنمية القدرات الذاتية لمواكبة التطورات المعاصرة وتحقيق رؤية المملكة 2023.
*	*	*	*	*	*	*	*	*	*	*	*	(القيم الدينية والهوية الوطنية): القدرة على إتقان اللغة العربية نظرياً وعملياً، ومعرفة مقومات الثقافة، والاعتزاز بالهوية الإسلامية وإدراك خصوصية بلادنا الإسلامية.
*	*	*	*	*	*	*	*	*	*	*	*	(المجال المهني والمجتمعي): القدرة على التحلي بأخلاقيات التخصص وأداب المهن التي يؤهل لها البرنامج، والمساهمة في تحسين المجتمع من الأفكار الشاذة والمتطرفة.



ج. المنهج الدراسي:

1. مكونات الخطة الدراسية:

النسبة المئوية	الساعات المعتمدة	عدد المقررات	إجباري / اختياري	مكونات الخطة الدراسية
2.2%	4	2	إجباري	متطلبات الجامعة
--	--	--	اختياري	
9.7%	17	8	إجباري	متطلبات الكلية
1.1%	2	1	اختياري	
82.9%	145	59	إجباري	متطلبات البرنامج
2.2%	4	2	اختياري	
--	--	--	--	مشروع التخرج
1.7%	3	1	إجباري	التدريب الميداني / سنة الامتياز
--	--	--	--	أخرى
100%	175	73		الإجمالي

*يتم إضافة جدول منفصل لكل مسار (إن وجد)

2. مقررات البرنامج:

نوع المتطلب (جامعة / كلية / برنامج)	الساعات المعتمدة	المتطلبات السابقة	إجباري أو اختياري	اسم المقرر	رمز المقرر	المستوى
برنامج	1	----	إجباري	القرآن الكريم (1)	SHAR-101	المستوى 1
برنامج	2	----	إجباري	علوم القرآن	SHAR-102	
برنامج	2	----	إجباري	تفسير آيات الأحكام (1)	SHAR-103	
برنامج	2	----	إجباري	أحاديث الأحكام (1)	SHAR-104	
برنامج	3	----	إجباري	العقيدة (1)	SHAR-105	
برنامج	4	----	إجباري	فقه العبادات (1)	SHAR-106	
برنامج	2	----	إجباري	تاريخ الفقه	SHAR-107	
برنامج	3	----	إجباري	النحو (1)	ARAB-127	
إجمالي عدد الساعات: 19						
برنامج	1	----	إجباري	القرآن الكريم (2)	SHAR-151	المستوى 2
برنامج	2	----	إجباري	أصول التفسير	SHAR-152	
برنامج	4	----	إجباري	فقه العبادات (2)	SHAR-160	
برنامج	3	----	إجباري	الحكم الشرعي	SHAR-170	
جامعة	2	----	إجباري	الثقافة الإسلامية	SHAR-175	
برنامج	2	----	إجباري	أحاديث الأحكام (2)	SHAR-185	
برنامج	2	----	إجباري	مصطلح الحديث	SHAR-195	
برنامج	3	النحو (1)	إجباري	النحو (2)	ARAB-157	
كلية	2	----	إجباري	المدخل إلى السياسة الشرعية	LAW-199	
(برنامج)	2	----	اختياري	السيرة النبوية	HIST-180	

المستوى	رمز المقرر	اسم المقرر	إجباري أو اختياري	المتطلبات السابقة	الساعات المعتمدة	نوع المتطلب (جامعة / كلية / برنامج)
	HIST-185	التاريخ الإسلامي أو				ويختار الطالب من بينهما مقرا واحدا
إجمالي عدد الساعات: 23						
المستوى 3	SHAR-201	القرآن الكريم (3)	إجباري	-----	1	برنامج
	SHAR-230	فقه العبادات (3)	إجباري	-----	4	برنامج
	SHAR-205	تفسير آيات الأحكام (2)	إجباري	-----	2	برنامج
	SHAR-210	العقيدة (2)	إجباري	-----	3	برنامج
	SHAR-220	تخريج الأحاديث	إجباري	مصطلح الحديث	2	برنامج
	SHAR-235	القواعد الفقهية (1)	إجباري		2	برنامج
	SHAR-240	أدلة الأحكام (1)	إجباري	الحكم الشرعي	3	برنامج
	SHAR-247	مناهج بحث	إجباري	-----	3	برنامج
	LAW-245	المدخل إلى الأنظمة	إجباري	-----	2	كلية
إجمالي عدد الساعات: 22						
المستوى 4	SHAR-255	تفسير آيات الأحكام (3)		-----	2	برنامج
	SHAR-260	العقيدة (3)		-----	3	برنامج
	SHAR-270	فقه المعاملات (1)	إجباري	-----	4	برنامج
	SHAR-275	أدلة الأحكام (2)	إجباري	الحكم الشرعي	3	برنامج
	SHAR-277	القواعد الفقهية (2)	إجباري	القواعد الفقهية (1)	2	برنامج
	SHAR-285	أحاديث الأحكام (3)	إجباري	-----	2	برنامج
	ARAB-257	النحو (3)	إجباري	النحو (1)	3	برنامج
	LAW-266	النظام الأساسي للحكم	إجباري	المدخل إلى الأنظمة	2	كلية
	SHAR-290	أسباب اختلاف الفقهاء أو	إجباري	-----	2	ويختار الطالب من بينهما مقرا واحدا
SHAR-295	النظريات الفقهية	إجباري	-----	2	ويختار الطالب من بينهما مقرا واحدا	
إجمالي عدد الساعات: 23						
المستوى 5	SHAR-305	تفسير آيات الأحكام (4)	إجباري	-----	2	برنامج
	SHAR-310	أحاديث الأحكام (4)	إجباري	-----	2	برنامج
	SHAR-315	فقه المعاملات (2)	إجباري	فقه المعاملات (1)	4	برنامج
	SHAR-320	أدلة الأحكام (3)	إجباري	الحكم الشرعي	3	برنامج
	SHAR-325	الفرائض (1)	إجباري	-----	3	برنامج
	SHAR-330	تخريج الفروع على الأصول	إجباري	الحكم الشرعي	2	برنامج
	SHAR-335	العقيدة (4)	إجباري	-----	3	برنامج
	LAW-345	النظام الإداري	إجباري	المدخل إلى الأنظمة	2	كلية
	SHAR-346	الخلافة والمناظرة	إجباري	-----	2	برنامج
إجمالي عدد الساعات: 23						
المستوى 6	SHAR-355	القرآن الكريم (4)	إجباري	-----	1	برنامج
	SHAR-360	فقه الأسرة (1)	إجباري	-----	4	برنامج
	SHAR-365	الفرائض (2)	إجباري	الفرائض (1)	3	برنامج
	SHAR-370	فقه الأسرة (2)	إجباري	-----	2	برنامج
	SHAR-375	دلالات لآلفاظ (1)	إجباري	الحكم الشرعي	3	برنامج
	ARAB-357	النحو (4)	إجباري	النحو (1)	3	برنامج
	ARAB-359	البلاغة	إجباري	النحو (1)	2	برنامج
	SHAR-380	علم الاقتصاد	إجباري	-----	2	جامعة
	LAW-395	القضاء الإداري أو	إجباري	المدخل إلى الأنظمة	2	(كلية)



المستوى	رمز المقرر	اسم المقرر	إجباري أو اختياري	المتطلبات السابقة	الساعات المعتمدة	نوع المتطلب (جامعة / كلية / برنامج)
	LAW-397	نظام المحاماة				ويختار الطالب من بينهما مقرا واحدا
	إجمالي عدد الساعات: 22					
المستوى 7	SHAR-405	تفسير آيات الأحكام (5)	إجباري	-----	2	برنامج
	SHAR-410	أحاديث الأحكام (5)	إجباري	-----	2	برنامج
	SHAR-420	دلالات الألفاظ (2)	إجباري	دلالات لألفاظ (1)	3	برنامج
	SHAR-425	البحث العلمي فقه	إجباري	مناهج بحث	1	برنامج
	SHAR-435	فقه الجنائيات والحدود	إجباري	-----	3	برنامج
	SHAR-440	الاديان والمذاهب المعاصرة	إجباري	العقيدة (1، 2)	2	برنامج
	ARAB-437	النحو (5)	إجباري	النحو (1)	3	برنامج
	SHAR-415	فقه الأطعمة والأيمان	إجباري	-----	2	برنامج
	LAW-430	النظام التجاري	إجباري	المدخل إلى الأنظمة	2	كلية
	LAW-445	النظرية العامة للالتزام	إجباري	المدخل إلى الأنظمة	3	كلية
إجمالي عدد الساعات: 23						
المستوى 8	SHAR-455	فقه القضاء	إجباري	-----	2	برنامج
	SHAR-460	فقه النوازل	إجباري	-----	2	برنامج
	SHAR-465	مقاصد الشريعة	إجباري	-----	2	برنامج
	SHAR-475	الاجتهاد والتقليد	إجباري	الحكم الشرعي	3	برنامج
	SHAR-495	البحث العلمي أصول	إجباري	مناهج بحث	1	برنامج
	LAW-480	النظام الجنائي	إجباري	المدخل إلى الأنظمة	3	برنامج
	LAW-485	المرافعات	إجباري	المدخل إلى الأنظمة	2	كلية
	LAW-490	الأنظمة القضائية	إجباري	المدخل إلى الأنظمة	2	كلية
	LAW-470	تطبيقات قضائية (تدريب ميداني)	إجباري	(فقه القضاء، المرافعات) (النظام الجنائي/ متطلب مصاحب)	3	كلية
	إجمالي عدد الساعات: 20					

* ادرج المزيد من المستويات حسب الحاجة
** أضيف جدول لمقررات كل مسار (إن وجد)

3. توصيف مقررات البرنامج:

ضع الرابط الإلكتروني للتوصيف التفصيلي لجميع مقررات البرنامج وفق نموذج المركز الوطني للتقويم والاعتماد الأكاديمي.

https://liveuohedu-my.sharepoint.com/:f/g/personal/quality_uoh_edu_sa/EvokRh4HK-FBhuWEoinO0wgb7dtYajeaJUfnTPhrB2m9DQ?e=faIOAm

4. مصفوفة مخرجات التعلم للبرنامج:

قم بالربط بين كل من مخرجات تعلم البرنامج والمقررات وفقاً للمستويات التالية:
(س = مستوى التأسيس ، ر = مستوى الممارسة ، ت = مستوى التمكن)

مخرجات التعلم للبرنامج											المقررات	م	
القيم		المهارات					المعرفة والفهم						
2ق	1ق	5م	4م	3م	2م	1م	5ع	4ع	3ع	2ع			1ع
	س				س				س			SHAR-101	1
	س		س			س		س				SHAR-102	2
	س		س			س				س	س	SHAR-103	3
س	س					س					س	SHAR-104	4
	س	س	س					س				SHAR-105	5
	س		س			س					س	SHAR-106	6
س	س		س					س				SHAR-107	7
س	س	س					س					ARAB-127	8
مقررات المستوى الثاني													
	س				س						ر	SHAR-151	9
س			س			س		س				SHAR-152	10
	س					س					س	SHAR-160	11
	س					س				س		SHAR-170	12
	س					س			س			SHAR-175	13
	س					س		س		س		SHAR-185	14
	س		س					س				SHAR-195	15
س		س					س					ARAB-157	16
س	س			س					س			LAW-199	17
	س					س		س				HIST-180 HIST-185	18
مقررات المستوى الثالث													
	س				س			س				SHAR-201	19
	س		س			س					س	SHAR-230	20
س			س			س					س	SHAR-205	21
	س		س						س			SHAR-210	22
	س		س			ر		س				SHAR-220	23
	س		س			س				س		SHAR-235	24
	س		س			س				س		SHAR-240	25
س			ت					س	س			SHAR-247	26
س				س					س			LAW-245	27
مقررات المستوى الرابع													
	ر					ر				ر	ر	SHAR-255	28
	ر		ر			ر			ر			SHAR-260	29
ر						ر					ر	SHAR-270	30
	ر		ر			ر				ر		SHAR-275	31
	ر					ر					ر	SHAR-277	32
	ر					ر					ر	SHAR-285	33
ر		ر					ر					ARAB-257	34
	س			س					س			LAW-266	35
ر						ر			ر			SHAR-290 SHAR-295	36
مقررات المستوى الخامس													

مخرجات التعلم للبرنامج											المقررات	م	
القيم		المهارات					المعرفة والفهم						
2ق	1ق	5م	4م	3م	2م	1م	5ع	4ع	3ع	2ع			1ع
	ر					ر				ر	ر	SHAR-305	37
ر						ر				ر	ر	SHAR-310	38
ر						ر					ر	SHAR-315	39
	ر					ر				ر		SHAR-320	40
ر	ر					ر					ر	SHAR-325	41
	ر		ر			ر				ر		SHAR-330	42
ر	ر		ر					ر				SHAR-335	43
ر				ر					ر			LAW-345	44
	ر		ر			ر		ر				SHAR-346	45
مقررات المستوى السادس													
	ت				ر			ت				SHAR-355	46
ت			ر			ر					ت	SHAR-360	47
ت	ت					ت					ت	SHAR-365	48
ر			ر			ت					ت	SHAR-370	49
	ر		ر			ر				ت		SHAR-375	50
	ر	ت					ت					ARAB-357	51
	ر	ت					ت					ARAB-359	52
ر			ر			ر		ر				SHAR-380	53
ر				ر					ر			LAW-395 LAW-397	54
مقررات المستوى السابع													
	ت		ت			ت				ت	ت	SHAR-405	55
	ت					ت				ت	ت	SHAR-410	56
	ت		ت			ت				ت		SHAR-420	57
ت			ت			ت		ت			ت	SHAR-425	58
	ت					ت					ت	SHAR-435	59
	ت					ت		ت				SHAR-440	60
ت		ت					ت					ARAB-437	61
	ت		ت			ت					ت	SHAR-415	62
ت				ت						ت		LAW-430	63
ت				ت						ت		LAW-445	64
مقررات المستوى الثامن													
	ت					ت					ت	SHAR-455	65
	ت					ت					ت	SHAR-460	66
	ت		ت			ت					ت	SHAR-465	67
ت						ت					ت	SHAR-475	68
	ت		ت					ت		ت		SHAR-495	69
ت				ت						ت		LAW-480	70
ت				ت						ت		LAW-485	71
ت				ت						ت		LAW-490	72
ت				ت						ت		LAW-470	73

*يتم إضافة جدول منفصل لكل مسار (إن وجد)

5. استراتيجيات التعليم والتعلم المستخدمة لتحقيق مخرجات التعلم للبرنامج.

صف سياسات واستراتيجيات التعليم والتعلم والخبرات والمواقف التعليمية المختلفة متضمنة الأنشطة الصفية واللاصفية المناسبة لتحقيق مخرجات التعلم المستهدفة في كل مجال من مجالاتها.

مجالات التعلم	استراتيجيات التعليم والتعلم	الأنشطة الصفية	الأنشطة اللاصفية
المعرفة والفهم	المحاضرة – المناقشة والحوار- التعلم الذاتي – التعلم التعاوني – حل المشكلات – العصف الذهني – تقديم العروض الشفوية – العروض التوضيحية	عرض آيات قرآنية أو أحاديث نبوية - عرض النماذج والعينات- عرض فيلم تعليمي قصير- عرض تسجيل صوتي- تحليل فقرة أو نص	زيارات ميدانية - ندوات - مؤتمرات طلابية
المهارات	العروض العلمية- التعلم من خلال المشروعات – التعلم بالاكتشاف – لعب الأدوار- التعلم التعاوني- الزيارة الميدانية- حل المشكلات- التعلم الذاتي- العصف الذهني- المناقشة والحوار- المحاكاة	تحليل النماذج والعينات- كتابة التقارير- عرض تسجيلات صوتية ومقاطع تعليمية- تحليل نصوص	زيارات ميدانية - ندوات - مؤتمرات طلابية
القيم	المحاضرة – التعلم الذاتي – المناقشة والحوار- التعلم التعاوني- العمل ضمن فريق - المناظرات- العروض الشفوية.	عرض نصوص ونماذج وعينات- عرض مقاطع تعليمية - عرض تسجيل صوتي- تحليل فقرة أو نص- تشكيل فرق عمل	ندوات ومؤتمرات طلابية – أنشطة اجتماعية

6. طرق تقييم مخرجات التعلم للبرنامج

صف سياسات وأساليب وطرق التقييم المستخدمة (مباشرة ، غير مباشرة) للتحقق من اكتساب الطلاب لمخرجات التعلم المستهدفة في كل مجال من مجالاتها.

مجالات التعلم	أساليب وطرق التقييم	
	المباشرة	غير المباشرة
المعرفة والفهم	الاختبارات المقالية – الاختبارات الموضوعية- الاختبارات الشفوية- إعداد التقارير – الواجبات المنزلية- تحليل حالة- تقرير دراسة الأداء- استمارة تقييم أداء طالب	مقابلة - استبانة تقييم المقرر - استبانة تقييم البرنامج - استبانة الخريجين- تقرير المقيم الداخلي- تقرير المقيم الخارجي- قيادات البرنامج- لجان مراجعة مصادر التعلم وقياس نواتج التعلم والنتائج وتقارير المقررات
المهارات	الاختبارات الشفوية- الاختبارات التحريرية- مشروع بحثي- بطاقة الملاحظة- استمارة تقييم أداء طالب – استمارة تقييم طالب في التدريب الميداني- إعداد التقارير – الواجبات المنزلية- تقرير دراسة حالة.	مقابلة - استبانة تقييم المقرر - استبانة تقييم البرنامج - استبانة الخريجين- تقرير المقيم الداخلي- تقرير المقيم الخارجي- قيادات البرنامج- لجان مراجعة مصادر التعلم وقياس نواتج التعلم والنتائج وتقارير المقررات
القيم	المشاريع البحثية – البحث الجماعي- تقييم العروض الشفوية- تقييم مناظرة- تقييم الأقران- تقارير دراسة الأداء- بطاقة الملاحظة.	مقابلة - استبانة تقييم المقرر - استبانة تقييم البرنامج - استبانة الخريجين- تقرير المقيم الداخلي- تقرير المقيم الخارجي- قيادات البرنامج- لجان مراجعة مصادر التعلم وقياس نواتج التعلم والنتائج وتقارير المقررات

د. القبول والدعم الطلابي:

1. متطلبات القبول بالبرنامج

يشترط لقبول الطالب أو الطالبة بكلية الشريعة والقانون، والالتحاق ببرنامج الشريعة، ما يلي:

1. أن يتقدم الطالب بطلب الالتحاق إلى عمادة القبول والتسجيل بقسم القبول في الموعد المحدد الذي تعلن عنه العمادة في بداية الفصل.
2. أن يكون الطالب المتقدم (أو الطالبة) حاصلًا على شهادة الثانوية أو شهادة معادلة لها من داخل المملكة أو من خارجها.
3. أن تكون نسبة نجاح الطالب في المرحلة الثانوية وفق ما تحدده الجامعة في السنة الدراسية التي يتقدم فيها الطالب.
4. أن يجتاز الطالب أو الطالبة المقابلة الشخصية التي تعقدتها الكلية للمتقدمين حال اشتراط الكلية ذلك.
5. أن يجتاز الطالب أو الطالبة السنة التحضيرية بنجاح.
6. ألا يقل معدل الطالب أو الطالبة في السنة التحضيرية عن 2 من 4

2. برامج توجيه وتهيئة للطلاب الجدد

يتم تهيئة الطلاب الجدد بالبرنامج من خلال عدة أمور:

1. أسبوع معرض كليات الجامعة، والذي تستضيف فيه الجهة المنظمة كل كليات الجامعة لتعريف الطلاب بنوعية الدراسة ومتطلبات القبول بكل برنامج من البرامج الدراسية بالجامعة.
2. ندوة عن الإرشاد الأكاديمي تقيمها عمادة القبول والتسجيل.
3. ندوة للتعريف بالمعدل الأكاديمي، تقيمها عمادة القبول والتسجيل.
4. ندوات لشرح بعض اللوائح الخاصة بالطلاب، مثل: لائحة الدراسة الاختبارات وقواعدها التنفيذية، لائحة تأديب الطلاب.
5. عقد لقاءات تعريفية للطلاب الجدد في بداية دراستهم بالكلية برعاية وحدة الإرشاد الأكاديمي بالكلية.
6. توزيع أدلة تعريفية بالبرنامج على الطلاب الجدد تحتوي على الخطة الدراسية للبرنامج وأبرز ما يحتاج الطالب إلى معرفته.
7. توزيع الأدلة التعريفية على الطلاب والمعدة من قبل عمادة الجودة والتطوير أو بالمشاركة معها ومع العمادات المساندة الأخرى، كدليل الحقوق والواجبات الخاص بالطلاب، ودليل الشكاوي والتظلمات، ودليل الإرشاد الأكاديمي ودليل التعامل مع منصة الإرشاد الأكاديمي الإلكترونية، ودليل التعامل مع منصة البلاك بورد، وغير ذلك من الأدلة التعريفية المهمة.

3. خدمات الإرشاد

(الأكاديمي، المهني، النفسي، الاجتماعي)

وصف الدعم المقدم	المكان الذي يقدم فيه الدعم	القائم بتقديم الدعم	وسيلة تقديم الدعم
دعم الطلاب والطالبات في تسجيل الجدول الدراسي وفق الخطة الدراسية	المنصة الإلكترونية للإرشاد الأكاديمي	المرشدة/ة الأكاديمي/ة	المنصة الإلكترونية للإرشاد الأكاديمي
دعم الطلاب والطالبات في حل مشاكل التسجيل والحذف والإضافة	المنصة الإلكترونية للإرشاد الأكاديمي	المرشدة/ة الأكاديمي/ة	المنصة الإلكترونية للإرشاد الأكاديمي

موقع عمادة شؤون الطلاب	عمادة شؤون الطلاب	المنصة الإلكترونية	دعم الطلاب والطالبات في تقديم عذر أكاديمي
موقع عمادة شؤون الطلاب الإلكتروني	عمادة شؤون الطلاب	موقع عمادة شؤون الطلاب الإلكتروني/ رابط الخدمات الإرشادية	برنامج الإرشاد الإلكتروني
مقابلات	وحدة الطلاب المتعثرين بشطري الطلاب والطالبات	مكتب وحدة الطلاب المتعثرين بشطري الطلاب والطالبات	دعم الطلاب والطالبات المتعثرين والمتعثرات
فعاليات وبرامج وأنشطة	عمادة شؤون الطلاب بالتنسيق مع إدارة البرنامج	الحرم الجامعي	فعاليات وبرامج النشاط الثقافي والاجتماعي للطلاب والطالبات
تكريم المتفوقين والمتفوقات سنويا	عمادة الكلية ووكالة الكلية بشطر الطالبات	مقر الكلية بشطري الطلاب والطالبات	دعم الطلاب المتفوقين والطالبات المتفوقات
مقابلات شخصية	أعضاء هيئة التدريس بالبرنامج في شطري الطلاب والطالبات	مكاتب أعضاء هيئة التدريس بشطري الطلاب والطالبات أثناء الساعات المكتبية	دعم الطلاب والطالبات في مستوى التحصيل والأداء في المقررات الدراسية
أنشطة وفعاليات رياضية للطلاب والطالبات	عمادة شؤون الطلاب ووكالة العمادة لشطر الطالبات بالتنسيق مع إدارة البرنامج	ملاعب الجامعة	فعاليات وبرامج النشاط الرياضي
برامج تطوعية وأنشطة اجتماعية	عمادة شؤون الطلاب ووكالة العمادة لشطر الطالبات بالتنسيق مع إدارة البرنامج	الحرم الجامعي + منطقة حائل	فعاليات وبرامج العمل التطوعي للطلاب والطالبات
دعم مالي وتوفير احتياجات الطالب المادية	إدارة صندوق الطالب	إدارة صندوق الطالب بمقر عمادة شؤون الطلاب بالتنسيق مع إدارة البرنامج	دعم الطلاب والطالبات في تحقيق الاستقرار النفسي والعلمي والاجتماعي والمالي للطلبة المحتاجين من خلال توفير الرعاية الاجتماعية لهم.

4. الدعم الخاص

(بطيئو التعلم، الأشخاص ذوي الإعاقة، الموهوبون)

وصف الدعم المقدم	القائم بتقديم الدعم	المكان الذي يقدم فيه الدعم	وسيلة تقديم الدعم
دعم الطلاب والطالبات في اكتشاف الموهوبين والموهوبات بالبرنامج	عمادة شؤون الطلاب بالتنسيق مع إدارة البرنامج	حرم الجامعة	فعاليات ومشاركات

		من خلال فعاليات (المشاركة بموهبتك وإبداعاتك)	
الروابط الإلكترونية المخصصة لكل نشاط	حر (حسب مكان كل نشاط)	عمادة شؤون الطلاب بالتنسيق مع إدارة البرنامج من خلال فعاليات (المشاركة بموهبتك وإبداعاتك)	دعم الطلاب والطالبات في المشاركة في فعاليات وبرامج الأنشطة العلمية المختلفة، مثل مسابقة جائزة خادم الحرمين الشريفين للمخترعين والموهوبين، وغيرها من المسابقات
-دعم مالي -مساعدة الطالب في ما يواجهه من صعوبات	إدارة مركز التوجيه والإرشاد + إدارة صندوق الطالب بالتنسيق مع إدارة البرنامج	إدارة مركز التوجيه والإرشاد + إدارة صندوق الطالب بالتنسيق مع إدارة البرنامج	دعم طلاب المنح بالبرنامج
- تقديم البرامج الإرشادية الفردية والجماعية. -حل الصعوبات التي تواجهها هذه الفئة.	إدارة مركز التوجيه والإرشاد بالتنسيق مع إدارة البرنامج	إدارة مركز التوجيه والإرشاد بالتنسيق مع إدارة البرنامج	دعم الطلاب ذوي الاحتياجات الخاصة وبطئو التعلم



هـ. هيئة التدريس والموظفون:

1. الاحتياجات من هيئة التدريس والإداريين والفنيين.

المرتبة العلمية	التخصص		المتطلبات والمهارات الخاصة	العدد المطلوب*	
	العام	الدقيق		ذكور	إناث
أستاذ	الشريعة الإسلامية	الفقه	الدرجة العلمية	2	2
أستاذ مشارك	الشريعة الإسلامية	الفقه	الدرجة العلمية	5	5
أستاذ مساعد	الشريعة الإسلامية	الفقه	الدرجة العلمية	7	10
محاضر	الشريعة الإسلامية	الفقه	الدرجة العلمية	3	3
معيد	الشريعة الإسلامية	الفقه	الدرجة العلمية	2	2
أستاذ	الشريعة الإسلامية	أصول الفقه	الدرجة العلمية	1	1
أستاذ مشارك	الشريعة الإسلامية	أصول الفقه	الدرجة العلمية	2	2
أستاذ مساعد	الشريعة الإسلامية	أصول الفقه	الدرجة العلمية	4	4
محاضر	الشريعة الإسلامية	أصول الفقه	الدرجة العلمية	1	1
معيد	الشريعة الإسلامية	أصول الفقه	الدرجة العلمية	1	1
أستاذ مشارك	القانون	قانون خاص	الدرجة العلمية	2	2
أستاذ مساعد	القانون	قانون خاص	الدرجة العلمية	3	3
محاضر	القانون	قانون خاص	الدرجة العلمية	1	1
معيد	القانون	قانون خاص	الدرجة العلمية	1	1
أستاذ مساعد	الدراسات الإسلامية	العقيدة	الدرجة العلمية	1	1
أستاذ مساعد	الدراسات الإسلامية	التفسير وعلومه	الدرجة العلمية	3	3
أستاذ مساعد	الدراسات الإسلامية	الحديث وعلومه	الدرجة العلمية	3	3
أستاذ مساعد	اللغة العربية	اللغويات	الدرجة العلمية	2	2
أستاذ مساعد	اللغة العربية	البلاغة	الدرجة العلمية	1	1
الفنيون ومساعدو المعامل	--	--	--	--	--
الطاقم الإداري	--	--	--	2	9
أخرى (حدد)	--	--	--	--	--



2. التطوير المهني

1.2 إعداد هيئة التدريس حديثي التعيين

وضح باختصار الإجراءات المتبعة لتأهيل هيئة التدريس الجدد حديثي التعيين (بما في ذلك بدوام جزئي أو زائر)

- يتبع البرنامج مجموعة إجراءات محددة لتهيئة وتأهيل هيئة التدريس الجدد تتضح من خلال الجدول التالي:

م	الإجراء المتبع	الهدف من الإجراء	وسيلة الإجراء	الفئة المستهدفة	الجهة المنفذة
1	الاجتماع مع قيادات الكلية والبرنامج	الترحيب والتهيئة	لقاء	الأعضاء الجدد بالبرنامج	إدارة الكلية
2	الاجتماع مع رئيس القسم وأعضاء البرنامج	الترحيب والتهيئة	لقاء	الأعضاء الجدد بالبرنامج	رئاسة القسم
3	عقد ورشة عمل للتعريف بالخطة الدراسية للبرنامج ومتطلبات البرنامج	تعريف الأعضاء الجدد بخطة البرنامج وتوصيفات المقررات الدراسية وطرق التقييم بالبرنامج	ورشة عمل	الأعضاء الجدد بالبرنامج	وحدة الجودة بالكلية
4	توزيع أدلة البرنامج الخاصة بالطلاب وأعضاء هيئة التدريس واللوائح المنظمة	تعريف الأعضاء بالحقوق والواجبات	ندوة	جميع أعضاء البرنامج	عمادة الكلية + وكالة الجودة + رئاسة القسم
5	ورشة عمل عن محتويات ملف المقرر وطرق قياس نواتج التعلم المستهدفة وآلية إعداد تقارير المقررات	تمرين الأعضاء على طرق التقييم وقياس نواتج التعلم المستهدفة وإعداد ملف المقرر بكامل محتوياته	ورشة عمل	جميع أعضاء البرنامج	وكالة الجودة

2.2 التطوير المهني لهيئة التدريس

وضح باختصار خطة وإجراءات التطوير المهني والأكاديمي لهيئة التدريس (مثل: مجال استراتيجيات التعلم والتعليم، تقييم الطلاب، الجوانب المهنية ... الخ)

يلتزم البرنامج خطة محددة تحتوي على مجموعة من الإجراءات المهمة للتطوير المهني والأكاديمي لهيئة التدريس تتضح من خلال التالي:

م	إجراءات التطوير	الهدف من الإجراء	وسيلة الإجراء	الفئة المستهدفة	الجهة المنفذة
1	التطوير المهني في مجال المعرفة بالأنظمة واللوائح المنظمة لسير العمل	معرفة الحقوق والواجبات	تعميم الأنظمة واللوائح الحاكمة	جميع أعضاء البرنامج	إدارة البرنامج
2	التطوير المهني في مجال التعليم والتعلم وطرق التقييم المختلفة	الإلمام باستراتيجيات التعليم والتعلم وطرق التقييم	ورش عمل ودورات تدريبية	جميع أعضاء هيئة التدريس	وكالة الكلية للجودة والتطوير بالتنسيق مع عمادة الجودة والتطوير
3	التطوير المهني في مجال قياس نواتج التعلم المستهدفة وآلية إعداد تقارير المقررات	معرفة طرق قياس نواتج التعلم المستهدفة في المقررات الدراسية وآلية إعداد تقارير المقررات والخطط التطويرية المتعلقة بالمقررات الدراسية	ورش عمل ودورات تدريبية	جميع أعضاء هيئة التدريس	وكالة الكلية للجودة والتطوير بالتنسيق مع عمادة الجودة والتطوير
4	التطوير الأكاديمي على المستوى العلمي والمعرفي	تطوير المعارف والمهارات العلمية الخاصة بعضو هيئة التدريس	ندوات علمية	جميع أعضاء البرنامج	إدارة البرنامج

إدارة البرنامج	جميع أعضاء البرنامج	صالون علمي	الإحاطة بالمسائل المستجدة في مجال التخصص	التطوير الأكاديمي في مجال النوازل والمستجدات المرتبطة بتخصصات البرنامج	5
إدارة البرنامج بالتعاون مع وكالة الكلية للبحث العلمي	جميع أعضاء هيئة التدريس	ندوات علمية ودورات تدريبية	تحفيز الأعضاء على كتابة البحوث المتخصصة والترقي إلى الدرجات العلمية	تنمية الجانب المهاري والأكاديمي في كتابة البحوث والدراسات	6

1. مصادر التعلم

آلية توفير وضمان جودة مصادر التعلم (الكتب ، المراجع ، مصادر التعلم الإلكترونية ،مواقع الإنترنت الخ)

- يتوفر بالبرنامج محكمة صورية يتم تدريب الطلاب والطالبات فيها عمليا على المرافقات والدفع وتقديم الطعون وكل ما يحتاجه العمل القانوني.
- يتوفر بالبرنامج مكتبة إلكترونية متاحة للطلاب والطالبات على الأجهزة الحاسوبية المتوفرة بمعامل الحاسوب في شطري الطلاب والطالبات.
- يتوفر للبرنامج مكتبة عامة موجودة بالمبنى الملاصق لمبنى الكلية، حيث تحتوي المكتبة على العديد من كتب الشريعة والقانون المتخصصة.
- تشكل لجنة للمكتبة داخل القسم لإعداد القوائم المطلوبة من المراجع الحديثة والكتب والدوريات والمجلات الغير متوفرة تمهيداً لاستيفاء النموذج المرسل من قبل عمادة شؤون المكتبات.
- التنسيق مع عمادة شؤون المكتبات بالجامعة لتوفير قائمة الكتب والمراجع الحديثة اللازمة والمعتمدة لكل مقرر.
- التواصل مع عمادة شؤون المكتبات بالجامعة للتحقق من أنه تم توفير الكتب والمراجع الحديثة.
- عمل حصر دوري لمصادر التعلم المتاحة بالبرنامج ومقارنتها بالمطلوب.
- استطلاع رأى الطلبة وهيئة التدريس حول المراجع المتوفرة بالمكتبة ومدى ملاءمة مصادر التعلم ومدى كفايتها وجاهزيتها للاستفادة من التغذية الراجعة في التطوير.
- حصر دوري لعدد وعناوين المراجع المتوفرة بالمكتبة ومقارنتها بالمستهدف.
- استطلاع آراء أعضاء هيئة التدريس حول مدى ملائمة الكتب والمراجع ومصادر التعلم بالبرنامج.
- دراسة البند الموجود بتوصيفات المقررات والمدون به أسماء الكتب والمراجع الخاصة بكل مقرر على حده وتحديد مدى اشتمالها على مفردات المقرر كمصدر من مصادره أو استبداله بأخر وفقاً للتطوير والتحديث وذلك من خلال لجنة الخطط والمقررات الدراسية بالقسم.
- تطبيق استبانة رضا الطلبة عن خدمات المكتبة وتحليل نتائجها واتخاذ الإجراءات التصحيحية في ضوء هذه النتائج
- تحليل نتائج استبانة تقييم الطالب للمقرر خاصة ما يرتبط بمدى الرضا عن الكتب المقررة والمراجع والمكتبة وغيرها من مصادر التعلم، وذلك تمهيداً لاتخاذ الإجراءات التصحيحية في ضوء هذه النتائج.
- يتوفر بالبرنامج كافتيريا يستخدمها الطلاب أثناء فترات الراحة بين المحاضرات.
- تتوفر شبكة إنترنت بالبرنامج متاحة لجميع الطلاب والطالبات من خلال الدخول عبر الرقم الجامعي الخاص بكل طالب.

2. المرافق والتجهيزات

(المكتبات ، المعامل ، القاعات الدراسية الخ)

- إجمالي عدد القاعات المطلوبة للبرنامج (32) قاعة دراسية لشطر الطلاب، و (32) قاعة لشطر الطالبات، والمتوفر بالبرنامج أعلى من المطلوب؛ حيث توجد (50 قاعة) بشطر الطالبات، وعدد (48 قاعة) بشطر الطلاب.
- العدد الإجمالي لقاعات التدريب والمحاكاة المطلوبة للبرنامج (6) قاعة، المطلوب منها حالياً عدد (4) قاعة، وهي متوفرة بالبرنامج بالفعل.
- يوجد بالبرنامج أجهزة بروجكتور بكل قاعة دراسية بشطري الطلاب والطالبات.
- توجد بالجامعة مكتبة مركزية مجهزة ومهيأة لاستقبال الطلاب وفيها عدد من الكتب الشرعية والقانونية المتخصصة.
- يوجد مصلى ومكاتب لأعضاء هيئة التدريس بشطري الطلاب والطالبات.
- يوجد بالكلية (معملين للحاسب الآلي).
- يوجد عدد 20 مكتب وقاعة للإدارة والخدمات الاجتماعية وقاعات اجتماعات بشطري الطلاب والطالبات.

3. الإجراءات المتبعة لضمان توافر بيئة صحية وأمنة (طبقاً لطبيعة البرنامج)

- كفاية المساحة الأرضية لأعداد الطلاب والطالبات بالبرنامج في الشطرين.
- كفاية الطاقة الاستيعابية الإجمالية لقاعات التدريس بالبرنامج في شطري الطلاب والطالبات.
- وجود نوافذ كافية بالقاعات الدراسية في شطري البرنامج والتأكد المستمر من سهولة استخدامها.
- ملاءمة درجات الحرارة أثناء المحاضرات في قاعات التدريس في شطري الطلاب والطالبات، والتأكد المستمر من ذلك.
- متابعة تطبيق اشتراطات وتعليمات السلامة المهنية في كافة مواقع البرنامج وداخل المختبرات والمعامل.
- عمل التقارير الدورية عن الصحة والسلامة والوعي والإحصاءات.
- التفتيش الدوري على كافة مرافق البرنامج للتحقق من تطبيق اشتراطات السلامة لضمان الوقاية من حوادث العمل والإصابات المهنية.

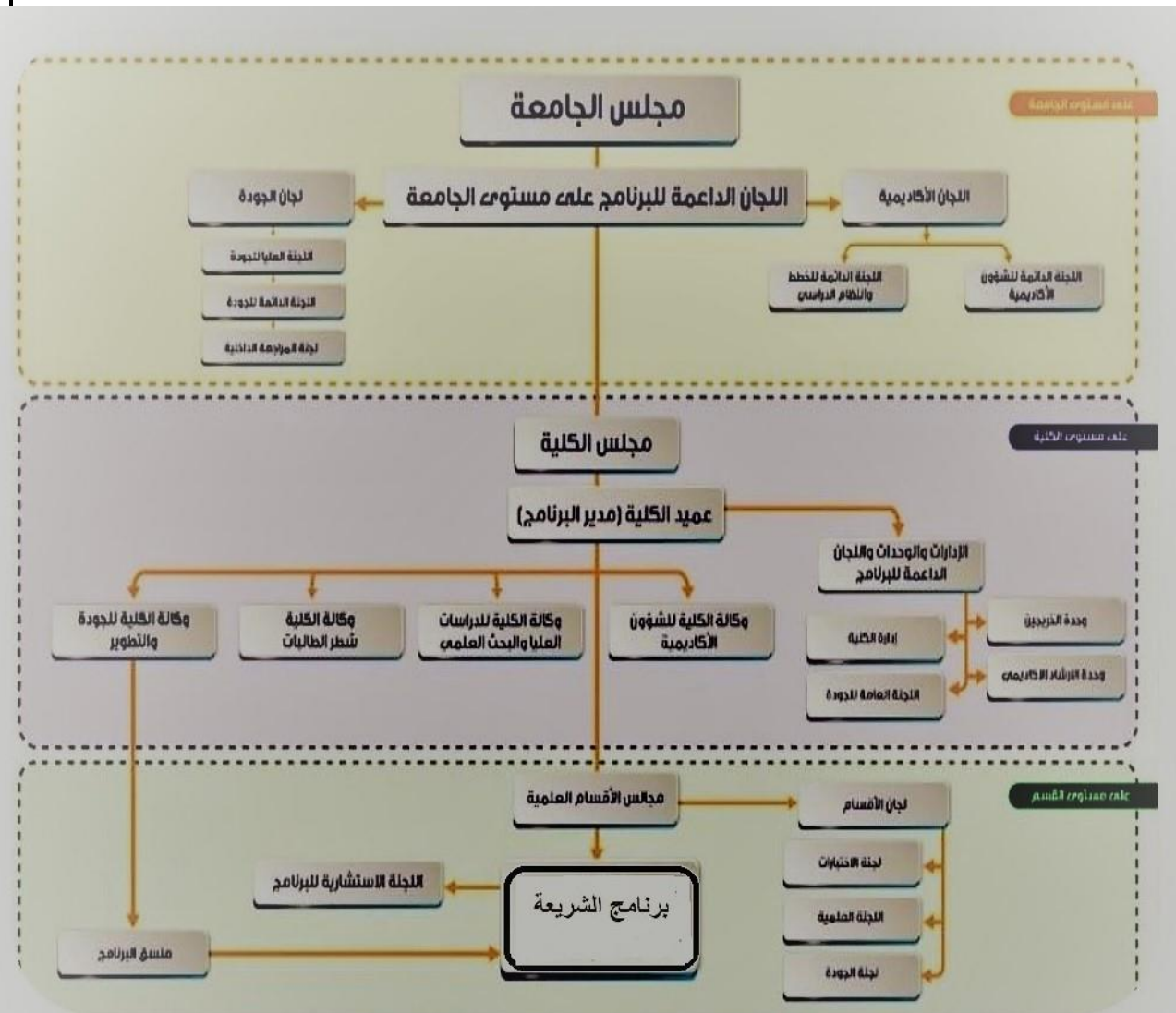
- تقييم مخاطر بيئة العمل بالبرنامج وإعداد وتوفير التعليمات الإرشادية لوسائل العمل الآمن.
- وجود التجهيزات الخاصة بوسائل مواجهة الحرائق والمتابعة المستمرة لمدى كفايتها وجاهازيتها
- تقديم الاقتراحات اللازمة لتحسين ظروف بيئة العمل وتلافي المخاطر والاشتراك في رسم السياسة العامة للوقاية من جميع أنواع المخاطر.
- وضع وتنفيذ خطط حفظ الأمن والسلامة في مكان العمل.

ز. إدارة البرنامج ولوائحه:

1. إدارة البرنامج

1.1 الهيكل التنظيمي للبرنامج

(متضمناً المجالس، الإدارات، الوحدات، اللجان الدائمة... الخ)



2.1 مشاركة المستفيدين

صف آلية تمثيل ومشاركة المستفيدين في تخطيط البرنامج وتطويره (الطلاب، الهيئات المهنية، الجمعيات العلمية، جهات التوظيف.... الخ)

م	المستفيدون	آلية وإجراءات تمثيلهم ومشاركتهم في تخطيط وتطوير البرنامج
1	طلاب البرنامج	1- تشكيل المجلس الاستشاري الطلابي والاستفادة منه في التطوير والتخطيط.

2-استطلاعات الرأي الموجهة للطلاب حول تقييم جودة البرنامج وخبرة الطالب من البرنامج وتقييم المقررات الدراسية ومصادر التعلم بالبرنامج ... الخ، والاستفادة منها في التطوير والتخطيط.		
1-تشكيل لجنة استشارية للبرنامج تضم ممثلين عن الجهات المهنية والجمعيات العلمية للمشاركة في تخطيط البرنامج وتطويره. 2-عقد اجتماعات دورية (اجتماع على الأقل في كل فصل دراسي) للنظر في خطط البرنامج.	2	الهيئات المهنية والجمعيات العلمية
1-استطلاع رأي موجه لجهات التوظيف حول كفاءة خريج البرنامج ومدى فعالية مخرجات التعلم المستهدفة من البرنامج، ورأيهم في مدى ملاءمة المقررات الدراسية لسوق العمل، والاستفادة من آرائهم في التخطيط والتطوير.	3	جهات التوظيف وأرباب العمل
1-عقد لقاءات دورية مع خريجي البرنامج والاستفادة من خبراتهم في التخطيط والتطوير. 2-استطلاعات رأي موجهة للخريجين للاستفادة منها في التخطيط والتطوير.	4	الخريجون
1-استطلاعات رأي موجهة للأعضاء عن مدى جودة وكفاءة الخطة الدراسية ومدى حاجتها للتطوير. 2-استطلاعات رأي موجهة للأعضاء عن جودة المقررات الدراسية وكفاءتها ومدى كفاءة مصادر التعلم، للاستفادة منها في التخطيط والتطوير.	5	أعضاء هيئة التدريس

2. لوائح البرنامج

ضع قائمة بلوائح البرنامج ذات العلاقة والرابط الإلكتروني لها: لائحة القبول والتسجيل، الدراسة والاختبارات، التوظيف، التأديب والتظلم... الخ

(uoh.edu.sa) اللوائح و الأنظمة	لائحة الدراسة والاختبارات للمرحلة الجامعية وقواعدها التنفيذية	اللوائح الأكاديمية والإدارية
(uoh.edu.sa) اللوائح و الأنظمة	اللائحة الموحدة للدراسات العليا في الجامعات السعودية وقواعدها التنفيذية بجامعة حائل	
(uoh.edu.sa) اللوائح و الأنظمة	نظام مجلس التعليم العالي والجامعات	لوائح البحث العلمي والابتعاث
(uoh.edu.sa) اللوائح و الأنظمة	اللائحة التأديبية لطلاب وطالبات الجامعة	
(uoh.edu.sa) اللوائح و الأنظمة	اللائحة المنظمة لشؤون منسوبي الجامعات السعوديين من أعضاء هيئة التدريس ومن في حكمهم	لوائح التوظيف للمتقاعدين غير السعوديين
(uoh.edu.sa) اللوائح و الأنظمة	اللائحة الموحدة للدراسات العليا في الجامعات السعودية وقواعدها التنفيذية بجامعة حائل	
(uoh.edu.sa) اللوائح و الأنظمة	لائحة الابتعاث والتدريب لمنسوبي الجامعات	اللوائح المالية
(uoh.edu.sa) اللوائح و الأنظمة	اللائحة الموحدة للبحث العلمي في الجامعات	
(uoh.edu.sa) اللوائح و الأنظمة	لائحة توظيف غير السعوديين في الجامعات	لوائح الجمعيات العلمية
(uoh.edu.sa) اللوائح و الأنظمة	اللائحة المنظمة للشؤون المالية في الجامعات	
(uoh.edu.sa) اللوائح و الأنظمة	اللائحة المنظمة لصناديق الطلبة بالمؤسسات التعليمية	
(uoh.edu.sa) اللوائح و الأنظمة	القواعد المنظمة للجمعيات العلمية في الجامعات السعودية	

1. نظام ضمان الجودة في البرنامج.

ضع الرابط الإلكتروني لدليل نظام ضمان الجودة

https://liveuohedu-my.sharepoint.com/personal/quality_uoh_edu_sa/_layouts/15/onedrive.aspx?ga=1&id=%2Fpersonal%2Fquality%5Fuoh%5Fedu%5Fsa%2FDocuments%2FNCAA%20Program%20Accreditation%202022%2F%D8%A7%D9%84%D8%B4%D8%B1%D9%8A%D8%B9%D8%A9%2F05%2D%20%D9%86%D8%B8%D8%A7%D9%85%20%D8%B6%D9%85%D8%A7%D9%86%20%D8%A7%D9%84%D8%AC%D9%88%D8%AF%D8%A9%20%D8%A8%D8%A7%D9%84%D8%A8%D8%B1%D9%86%D8%A7%D9%85%D8%AC%20%D9%88%D8%AA%D9%82%D8%A7%D8%B1%D9%8A%D8%B1%20%D8%A7%D9%84%D8%A3%D8%AF%D8%A7%D8%A1%20%D8%A7%D9%84%D8%AE%D8%A7%D8%B5%D8%A9%20%D8%A8%D9%87%2F%D8%A3%D8%AF%D9%84%D8%A9%20%D8%AC%D9%88%D8%AF%D8%A9%20%D8%A7%D9%84%D8%A8%D8%B1%D9%86%D8%A7%D9%85%D8%AC

2. إجراءات مراقبة جودة البرنامج.

- تتم مراقبة جودة البرنامج وفقاً للبنود والمحاور المنصوص عليها في دليل نظام ضمان جودة البرنامج (جودة البرنامج – جودة المقررات الدراسية- جودة مراجعة وتقييم المقررات الدراسية- جودة مراجعة وتقييم البرنامج).
- وتتلخص إجراءات مراقبة جودة البرنامج في النقاط التالية:
- تشكيل لجنة بالبرنامج مختصة بتوصيفات المقررات ومراجعتها بصفة دورية للتأكد من مدى مطابقة استراتيجيات التدريس وطرق التقييم الواردة بها لنواتج التعلم المستهدفة، ولضمان حداثة وجودة مفردات المقرر ومدى مواكبتها للتطورات المعاصرة والمستجدة.
- تشكيل لجنة مختصة بتقارير المقررات ومراجعتها في كل فصل دراسي للتأكد من مدى التزام أعضاء هيئة التدريس بتوصيفات المقرر، ومدى الصعوبات التي واجهتهم أثناء تدريس المقرر، وتفعيل الخطط التطويرية والتوصيات المعروضة في التقارير، من خلال عرضها على المجالس الحاكمة واتخاذ إجراءات تطويرية في ضوءها.
- تشكيل لجنة بالبرنامج مختصة بقياس نواتج التعلم على مستوى البرنامج بناءً على نواتج التعلم على مستوى المقررات، وإعداد تقرير مفصل يعرض على مجلس القسم لاتخاذ إجراءات تصحيحية في ضوءه.
- تشكيل لجنة مختصة بتحليل الاستبيانات واستطلاعات الرأي المقدمة بالبرنامج للمستفيدين (طلاب- أعضاء هيئة تدريس- خريجون- أرباب عمل- إداريون... الخ) ورفع تقارير فصلية وسنوية للمجالس الحامة لاتخاذ إجراءات تطويرية في ضوءها.
- تشكيل لجنة استشارية للبرنامج تتم مراقبة جودة البرنامج من خلالها، وتقديم الاستشارات المناسبة الخاصة بعملية التطوير.
- تشكيل لجان خاصة بالدراسة الذاتية والتقييم الذاتي، وتشكيل لجان فرعية مختصة بكل معيار من معايير التقييم الذاتي، للقيام بمراقبة جودة البرنامج في كل معيار من المعايير، وتقييم نقاط القوة والضعف في البرنامج، ووضع خطط تحسين في ضوء هذا التقييم.
- تشكيل لجان خاصة بالجودة على مستوى البرنامج، بدءاً من لجنة الجودة بالبرنامج والقسم العلمي التابع له، بالإضافة إلى اللجنة العليا للجودة بالكلية والتي تضم قيادات البرنامج، لمتابعة جودة البرنامج ونشر ثقافة الجودة بين المستفيدين.
- تشكيل لجان مراجعة داخلية بالبرنامج للتحقق من الالتزام بمعايير الجودة المطلوبة، ومدى كفاءة الوثائق المقدمة من اللجان المختصة.
- تشكيل لجنة فحص الأوراق النظرية وفحص النتائج، للتأكد من مدى موافقة الورقة الامتحانية لمعايير الجودة، ومدى ملائمة الأسئلة لنواتج التعلم المستهدفة، ومدى دقة النتائج والتقييمات... الخ، ورفع تقارير لمجلس القسم بخصوص ذلك لاتخاذ إجراءات تصحيحية.



- المراجعة الدورية من خلال المقيمين الخارجيين والرأي المستقل، ومن خلال الزيارات الميدانية من قبل عمادة الجودة والتطوير، وفريق المراجعة الداخلية بالجامعة.
- المراقبة العليا من خلال اللجنة الدائمة للجودة واللجنة العليا للتطوير والجودة بالجامعة.

3. إجراءات مراقبة جودة مقررات البرنامج التي تُدرّس من خلال أقسام علمية أخرى.

- عرض توصيفات المقررات التي تُدرّس من خلال قسم الثقافة الإسلامية وقسم القانون وقسم اللغة العربية على لجنة تخطيط وتطوير البرنامج لبحث مدى مواءمتها لأهداف البرنامج.
- استطلاع رأي المتخصصين حول توصيف ومفردات المقررات التي تُدرّس من خلال الأقسام العلمية الأخرى.
- استطلاع رأي طلاب البرنامج حول المقررات التي تُدرّس من خلال الأقسام العلمية.
- مراجعة تقارير المقررات الخاصة بهذه الأقسام للتأكد من فاعلية وجودة التدريس.
- أخذ آراء المراجعين المستقلين والهيئة الاستشارية فيما يدرس من مقررات من خلال الأقسام العلمية الأخرى.

4. الإجراءات المتبعة للتأكد من تحقيق التكافؤ بين المقر الرئيسي للبرنامج (بشطريه: طلاب، طالبات) وبقيّة الفروع الأخرى.

- البرنامج لا توجد له فروع أخرى، ولكنه يدرس في المقر الرئيسي للجامعة في شطري الطلاب والطالبات، وقد اتبع البرنامج مجموعة من الإجراءات المحققة للتكافؤ بين شطري البرنامج، أبرزها ما يلي:
 - تمثيل الشطرين في مجلس القسم.
 - عرض جميع الموضوعات من الشطرين على مجلس القسم للنظر وإبداء الرأي والتصويت إن لزم الأمر.
 - وضع آلية محددة للتواصل بين شطري الطلاب والطالبات.
 - تمثيل الشطرين في جميع اللجان المشكلة بالقسم الخاصة بالبرنامج.
 - التجهيزات القائمة بالبرنامج يتكافأ فيها الشطران من غير تمييز.
 - الالتزام في تدريس المقررات وتقييمها بتصنيف دراسي موحد في الشطرين وتقييمات موحدة بين الشطرين.
 - تعيين منسقين للمقررات من الشطرين.
 - إعداد ملفات مقررات وتقارير مقررات مدمجة وموحدة بناء على التقارير المقدمة من الشطرين.
 - الأنشطة الطلابية المقدمة للطلاب تتكافأ فيها الطالبات مع الطلاب مع مراعاة طبيعة كل شطر من الشطرين.

5. إجراءات تطبيق الضوابط المؤسسية للشراكة التعليمية والبحثية (إن وجدت)

- يسعى البرنامج لعقد شراكة مع بعض الجهات الخارجية مثل وزارة العدل ولجنة المحامين والغرفة التجارية، للمشاركة في تقديم مقرر التدريب الميداني، كما يوجد حالياً شراكة بين البرنامج وجمعية قضاء السعودية وكذلك شراكة مع الجمعية الفقهية السعودية للتعاون في مجال الأبحاث العلمية والندوات البحثية والعلمية.

6. خطة البرنامج في قياس مخرجات التعلم على مستوى البرنامج وآليات الاستفادة من نتائجها في عمليات التطوير.

- يعتمد البرنامج على خطة محددة في قياس نواتج التعلم كالتالي:

المخرج 1ع:

الوزن النسبي	مسؤول التنفيذ	المستويات الطلابية المستهدفة	أساليب	أدوات التقييم		المستوى المستهدف	PLOs مخرجات تعلم البرنامج
				المقررات المرتبطة	اختبارات تحريرية (مقالية) وموضوعية - اختبارات شفوية - إعداد		
50%	منسقو المقررات، لجنة قياس مخرجات التعلم	طلاب السنة الثالثة والرابعة	قياس مخرجات التعلم في	مبشر 70%	اختبارات تحريرية (مقالية) وموضوعية - اختبارات شفوية - إعداد	SHAR-360 (فقه الاسرة 1) SHAR-425 (البحث)	1ع 80%

			المقررات ذات الصلة		التقارير- استمارة تقييم طالب- الواجبات المنزلية- تحليل حالة-	SHAR-365 (الفرانض2) SHAR-370 (فقہ الاسرة2) SHAR-405 (تفسير آيات الاحكام5) SHAR-410 (أحاديث الاحكام5)	العلمي (فقہ) SHAR-435 (فقہ الجنایات والحدود) SHAR-415 (فقہ الأطمعة والأیمان) SHAR-455 (فقہ القضاء) SHAR-460 (فقہ النوازل) SHAR-465 (مقاصد الشريعة)		
20%	لجنة اختبار الكفاءة	الطلاب المتوقع تخرجهم في المستوى الثامن	النتائج الإحصائية (نسبة الأداء الإجمالي)		اختبار الكفاءة	برنامج			
10%	لجنة قياس مؤشرات الأداء	الطلاب المتوقع تخرجهم في المستوى الثامن	استبيان تقييم الطلاب لمخرجات التعلم للبرنامج	غير مباشر 30%					
10%	وحدة الخريجين	الخريجون (بعد أكثر من 6 أشهر من التخرج)	استبيان تقييم مخرجات التعلم للبرنامج (الخريجين)			استبيانات تقييم مخرجات التعلم للبرنامج	برنامج		
10%	وحدة الخريجين	الخريجين	ارباب العمل						
المخرج ع2:									
الوزن النسبي	مسؤول التنفيذ	المستويات الطلابية المستهدفة	أساليب		أدوات التقييم		المستوى المستهدف	PLOs	

								مخرجات تعلم البرنامج
50%	منسقو المقررات، وحدة القياس والتقييم	طلاب السنة الثالثة والرابعة	قياس مخرجات التعلم في المقررات ذات الصلة	مباشر 70%	اختبارات تحريرية (مقالية وموضوعية) - اختبارات شفوية - إعداد التقارير - الواجبات المنزلية	المقررات المرتبطة بالمخرج		2ع
						SHAR-420 (دلالات الألفاظ 2)	SHAR-375 (دلالات الألفاظ 1)	
20%	لجنة اختبار الكفاءة	الطلاب المتوقع تخرجهم في المستوى الثامن	النتائج الإحصائية (نسبة الأداء الإجمالي)		اختبار الكفاءة	برنامج		80%
10%	لجنة قياس مخرجات التعلم	الطلاب المتوقع تخرجهم في المستوى الثامن	استبيان تقييم الطلاب لمخرجات التعلم للبرنامج	غير مباشر 30%	استبيانات تقييم مخرجات التعلم للبرنامج	برنامج		
10%	وحدة الخريجين	الخريجون (أكثر من 6 أشهر بعد التخرج)	استبيان تقييم مخرجات التعلم للخريجين			برنامج		
10%	وحدة الخريجين	الخريجين	أرباب العمل			برنامج		

المخرج 3ع:



الوزن النسبي	مسؤول التنفيذ	المستويات الطلابية المستهدفة	أساليب	أدوات التقييم	المستوى المستهدف	مخرجات تعلم البرنامج	PPLOs
%50	منسقو المقررات، لجنة قياس نواتج التعلم	طلاب السنة الرابعة	قياس مخرجات التعلم في المقررات ذات الصلة	مباشر 70%	المقررات المرتبطة بالمخرج	80%	3ع
					اختبارات تحريرية (مقالية) وموضوعية - اختبارات شفوية - الواجبات المنزلية - إعداد التقارير - تحليل حالة -		
%20	لجنة اختبار الكفاءة	الطلاب المتوقع تخرجهم في المستوى الثامن	النتائج الإحصائية (نسبة الأداء الإجمالي)	اختبار الكفاءة	برنامج		
%10	لجنة قياس مخرجات التعلم	الطلاب المتوقع تخرجهم في المستوى الثامن	استبيان تقييم الطلاب لمخرجات التعلم للبرنامج	استبيانات تقييم مخرجات التعلم للبرنامج	برنامج		
%10	وحدة الخريجين	الخريجون (أكثر من 6 أشهر بعد التخرج)	استبيان تقييم مخرجات التعلم للبرنامج (الخريجين)				
%10	وحدة الخريجين	الخريجين	ارباب العمل				

المخرج 4ع:

الوزن النسبي	مسؤول التنفيذ	المستويات الطلابية المستهدفة	أساليب	أدوات التقييم	المستوى المستهدف	مخرجات تعلم البرنامج	PLOs
	منسقو المقررات،			الاختبارات التحريرية (مقالية) وموضوعية - اختبارات	المقررات المرتبطة بهذا المخرج	80%	4ع

50%	لجنة قياس مخرجات التعلم	طلاب السنة الثالثة والرابعة	قياس مخرجات التعلم في المقررات ذات الصلة		شفوية- الواجبات المنزلية- تقرير دراسة الأداء- تحليل حالة- استمارة تقييم أداء طالب- إعداد التقارير	SHAR-355 القرآن الكريم4 SHAR-425 البحث العلمي فقه SHAR-440 الأديان والمذاهب المعاصرة SHAR-495 البحث العلمي (أصول)		
	20%	لجنة قياس مخرجات التعلم	الطلاب المتوقع تخرجهم في المستوى الثامن	النتائج الإحصائية (نسبة الأداء الإجمالي)	اختبار الكفاءة	برنامج		
10%	لجنة قياس مخرجات التعلم	الطلاب المتوقع تخرجهم في المستوى الثامن	استبيان تقييم الطلاب لمخرجات التعلم للبرنامج	غير مباشر 30%	استبيانات تقييم مخرجات التعلم لبرنامج	برنامج		
			استبيان تقييم مخرجات التعلم للبرنامج (الخريجون)					
			أكثر من 6 أشهر التخرج (بعد الخريجون)					
10%	وحدة الخريجين	الخريجون (بعد أكثر من 6 أشهر التخرج)	استبيان تقييم مخرجات التعلم للبرنامج (الخريجين)					
10%	وحدة الخريجين	الخريجين	ارباب العمل					

المخرج ع5:

الوزن النسبي	مسؤول التنفيذ	المستويات الطلابية المستهدفة	أساليب	أدوات التقييم	المستوى المستهدف	PLOs مخرجات تعلم البرنامج
70%	منسقو المقررات، لجنة قياس مخرجات التعلم	طلاب السنة الثالثة والرابعة	قياس مخرجات التعلم في المقررات ذات الصلة	مباشر 70%	اختبارات تحريرية (مقالية وموضوعية) - اختبارات شفوية- الواجبات المنزلية- إعداد التقارير	5ع
					80%	المقررات المرتبطة بالمخرج ARAB-357 النحو (4) ARAB-359 البلاغة ARAB-437 النحو5

استبيان تقييم الطلاب لمخرجات التعلم للبرنامج	الطلاب المتوقع تخرجهم في المستوى الثامن	لجنة قياس مخرجات التعلم	%10
استبيان تقييم مخرجات تعلم للبرنامج (الخريجين)	الخريجون (بعد أكثر من 6 أشهر التخرج)	وحدة الخريجين	%10
ارباب العمل	الخريجين	وحدة الخريجين	%10
غير مباشر %30			
استبيانات تقييم مخرجات التعلم للبرنامج		برنامج	

ثانيا: المهارات:

المخرج م1:

الوزن النسبي	مسؤول التنفيذ	المستويات الطلابية المستهدفة	أساليب	أدوات التقييم	المستوى المستهدف	PLOs مخرجات تعلم البرنامج
%70	منسقو المقررات، لجنة قياس مخرجات التعلم	طلاب السنة الرابعة	قياس مخرجات التعلم في المقررات ذات الصلة	مباشرة %70	%80	م1
				المقررات المرتبطة بهذا المخرج		
				تفسير آيات الاحكام5	SHAR-405	
				الاختبارات التحريرية-الاختبارات الشفوية-إعداد التقارير-تقرير دراسة حالة-استمارة تقييم أداء طالب-مشروع بحثي-بطاقة ملاحظة-تقرير دراسة الأداء-	SHAR-410	
				الأحكام5	SHAR-420	
				دلالات الألفاظ2	SHAR-425	
				البحث العلمي فقه	SHAR-435	
				فقه الجنائيات والحدود	SHAR-440	
				الأديان والمذاهب المعاصرة	SHAR-415	
				فقه الأطعمة والأيمان	SHAR-455	
				فقه القضاء	SHAR-460	
				فقه النوازل		

					SHAR-475	الاجتهاد والتقليد
10%	لجنة قياس مخرجات التعلم	الطلاب المتوقع تخرجهم في المستوى الثامن	استبيان تقييم الطلاب لمخرجات التعلم للبرنامج	غير مباشر 30%	برنامج	استبيانات تقييم مخرجات التعلم للبرنامج
10%	وحدة الخريجين	الخريجون (بعد أكثر من 6 أشهر التخرج)	استبيان تقييم مخرجات لتعلم للبرنامج (الخريجين)			
10%	وحدة الخريجين	الخريجين	أرباب العمل			

المخرج م2:

الوزن النسبي	مسؤول التنفيذ	المستويات الطلابية المستهدفة	أساليب	أدوات التقييم	المستوى المستهدف	PLOs مخرجات تعلم البرنامج
70%	منسقو المقررات، لجنة قياس مخرجات التعلم	طلاب السنة الرابعة	قياس مخرجات التعلم في المقررات ذات الصلة	اختبارات شفوية- بطاقة ملاحظة- استمارة تقييم طالب- تقرير دراسة حالة وتحليل خصوص- تقرير دراسة الأداء	المقررات المرتبطة بهذا المخرج SHAR-151 القرآن الكريم (2) SHAR-201 القرآن الكريم (3) SHAR-355 القرآن الكريم (4)	
10%	لجنة قياس مخرجات التعلم	الطلاب المتوقع تخرجهم في المستوى الثامن	استبيان تقييم الطلاب لمخرجات التعلم للبرنامج	استبيانات تقييم مخرجات التعلم للبرنامج	80%	م2
10%	وحدة الخريجين	الخريجون (بعد أكثر من 6 أشهر التخرج)	استبيان تقييم مخرجات التعلم للبرنامج (الخريجين)			
10%	وحدة الخريجين	الخريجين	استبيان تقييم مخرجات التعلم للبرنامج (أرباب العمل)			

المخرج م3:

الوزن النسبي	مسؤول التنفيذ	المستويات الطلابية المستهدفة	أساليب	أدوات التقييم	المستوى المستهدف	PLOs مخرجات تعلم البرنامج			
70%	منسقو المقررات، لجنة قياس مخرجات التعلم	طلاب السنة الرابعة	قياس مخرجات التعلم في المقررات ذات الصلة	مباشر 70% الاختبارات التحريرية- الاختبارات الشفوية- استمارة تقييم طالب في التدريب الميداني- إعداد التقارير- تقرير دراسة حالة- بطاقة ملاحظة- الواجبات المنزلية-	المقررات المرتبطة بهذا المخرج	80%	م3		
					LAW-430 النظام التجاري				
					LAW-445 النظرية العامة للالتزام				
					LAW-480 النظام الجنائي				
					LAW-485 المرافعات				
					LAW-490 الأنظمة القضائية				
					LAW-470 تطبيقات قضائية				
10%	لجنة قياس مخرجات التعلم	الطلاب المتوقع تخرجهم في المستوى الثامن	استبيان تقييم الطلاب لمخرجات التعلم للبرنامج	استبانات تقييم مخرجات التعلم للبرنامج	برنامج				
							10%	الخريجون (بعد أكثر من 6 أشهر التخرج)	مخرجات التعلم لبرنامج الخريجين
							10%		

المخرج م4:

الوزن النسبي	مسؤول التنفيذ	المستويات الطلابية المستهدفة	أساليب	أدوات التقييم	المستوى المستهدف	PLOs مخرجات تعلم البرنامج
			مباشر 70%	مشروع بحثي- اختبارات شفوية-	80%	م4
				المقررات المرتبطة بهذا المخرج		

%70	منسقو المقررات، لجنة قياس مخرجات التعلم	طلاب السنة الرابعة	قياس مخرجات التعلم في المقررات ذات الصلة		عداد التقارير	تفسير آيات الأحكام 5	SHAR-405	برنامج	
						دلالات الألفاظ 2	SHAR-420		
						البحث العلمي فقه	SHAR-425		
						فقه الأطعمة والأيمان	SHAR-415		
						مقاصد الشريعة	SHAR-465		
						البحث العلمي (أصول)	SHAR-495		
%10	لجنة قياس مخرجات التعلم	الطلاب المتوقع تخرجهم في المستوى الثامن	استبيان تقييم الطلاب لمخرجات التعلم للبرنامج	غير مباشر %30		استبيانات تقييم مخرجات تعلم للبرنامج	برنامج		
%10	وحدة الخريجين	الخريجون (بعد أكثر من 6 أشهر التخرج)	استبيان تقييم مخرجات التعلم للبرنامج (الخريجين)						
%10	وحدة الخريجين	الخريجين	استبيان تقييم مخرجات التعلم للبرنامج (أرباب العمل)						

المخرج م5:

الوزن النسبي	مسؤول التنفيذ	المستويات الطلابية المستهدفة	أساليب	أدوات التقييم	المستوى المستهدف	PLOs مخرجات تعلم البرنامج		
%70	منسقو المقررات، لجنة قياس مخرجات التعلم	طلاب السنة الثالثة والرابعة	قياس مخرجات التعلم في المقررات ذات الصلة	مباشر %70	الاختبارات التحريرية- الاختبارات الشفوية- تقارير دراسة حالة	5م		
					المقررات المرتبطة بهذا المخرج			
					النحو 4	ARAB-357	%80	
					البلاغة	ARAB-359		
					النحو 5	ARAB-437		

10%	لجنة قياس مخرجات التعلم	الطلاب المتوقع تخرجهم في المستوى الثامن	استبيان تقييم الطلاب لمخرجات التعلم للبرنامج	غير مباشر 70%	استبيانات تقييم مخرجات التعلم للبرنامج	برنامج		
10%	وحدة الخريجين	الخريجون (بعد أكثر من 6 أشهر التخرج)	استبيان تقييم مخرجات التعلم لبرنامج الخريجين)					
10%	وحدة الخريجين	الخريجين	استبيان تقييم مخرجات التعلم للبرنامج (أرباب العمل)					

ثالثاً: القيم:
المخرج ق1:

الوزن النسبي	مسؤول التنفيذ	المستويات الطلابية المستهدفة	أساليب	أدوات التقييم		المستوى المستهدف	PLOs مخرجات تعلم البرنامج	
70%	منسقو المقررات، لجنة قياس مخرجات التعلم	طلاب السنة الرابعة	قياس مخرجات التعلم في المقررات ذات الصلة	مباشر 70%	المقررات المرتبطة بهذا المخرج	80%	ق1	
					فقہ الأعمدة والایمان			SHAR-415
					فقہ القضاء			SHAR-455
					فقہ النوازل			SHAR-460
					تقييم العروض الشفوية- بطاقة ملاحظة- تقييم مناظرة-			SHAR-465
					مقاصد الشريعة			SHAR-495
					البحث العلمي (أصول)			SHAR-410
					أحاديث الاحكام5			SHAR-420
					دلالات الألفاظ2			SHAR-435
					فقہ الجنایات والحدود			SHAR-440
				الأديان والمذاهب المعاصرة				

					تفسير آيات الأحكام 5	SHAR-405		
10%	لجنة مخرجات التعلم في البرنامج	الطلاب المتوقع تخرجهم في المستوى الثامن.	استبيان تقييم الطلاب لمخرجات التعلم للبرنامج	غير مباشر 30%	استبيانات تقييم مخرجات تعلم للبرنامج	برنامج		
10%	وحدة الخريجين	الخريجون (بعد أكثر من 6 أشهر التخرج)	استبيان تقييم مخرجات التعلم للبرنامج (الخريجين)					
10%	وحدة الخريجين	الخريجين	ارباب العمل					

المخرج ق2:

الوزن النسبي	مسؤول التنفيذ	المستويات الطلابية المستهدفة	أساليب	أدوات التقييم	المستوى المستهدف	PLOs مخرجات تعلم البرنامج
70%	منسقو المقررات، لجنة قياس مخرجات التعلم	طلاب السنة الرابعة	قياس مخرجات التعلم في المقررات ذات الصلة	تقييم العروض الشفوية- مشروع بحثي- تقرير دراسة الأداء- مشاريع بحثية جماعية- بطاقة ملاحظة- تقييم الأقران	80%	ق2
				المقررات المرتبطة بهذا المخرج		
				النظام الجنائي	LAW-480	
				البحث العلمي فقه	SHAR-425	
				النحو 5	ARAB-437	
				النظام التجاري	LAW-430	
				النظرية العامة للالتزام	LAW-445	
				الاجتهاد والتقليد	SHAR-475	
				المرافعات	LAW-485	
				الأنظمة القضائية	LAW-490	
				تطبيقات قضائية	LAW-470	



10%	لجنة قياس مخرجات التعلم	الطلاب المتوقع تخرجهم في المستوى الثامن.	استبيان تقييم الطلاب لمخرجات التعلم للبرنامج	غير مباشر 30%	استبانة تقييم مخرجات التعلم للبرنامج	برنامج		
10%	وحدة الخريجين	الخريجون (بعد أكثر من 6 أشهر التخرج)	استبيان تقييم مخرجات التعلم للبرنامج (الخريجين)					
10%	وحدة الخريجين	الخريجين	ارباب العمل					

آلية الاستفادة من نتائج قياس التعلم في التطوير:

- تحديد نقاط القوة ونقاط الضعف بناء على النتائج.
- عرض نتائج القياس على مجلس القسم لاتخاذ إجراءات تصحيحية.
- وضع خطة تحسين بناء على نقاط الضعف التي أظهرتها النتائج وفي ضوء توصيات مجلس القسم.

7. مصفوفة تقييم جودة البرنامج

مجالات التقييم	مصدر التقييم	طريقة التقييم	توقيت التقييم
قيادات البرنامج	- أعضاء هيئة التدريس - الطلاب - الإداريون	استطلاعات الرأي- إحصاءات وتقارير	نهاية العام الأكاديمي
فاعلية التدريس	أعضاء هيئة التدريس - الطلاب - الخريجون - جهات التوظيف - قيادات البرنامج	استطلاعات الرأي- الزيارات الميدانية	أثناء الفصل الدراسي + ونهاية الفصل
مصادر التعلم	الطلاب - أعضاء هيئة التدريس - الخريجون	استطلاعات الرأي	أثناء الفصل الدراسي + نهاية العام الأكاديمي
خبرة الطالب من البرنامج	الطلاب - الخريجون	استطلاعات الرأي	نهاية العام الأكاديمي
تقييم المقررات الدراسية	الطلاب - أعضاء هيئة التدريس	استطلاعات رأي - تقارير المقررات	نهاية الفصل الدراسي
الخدمات	الطلاب - أعضاء هيئة التدريس - الإداريون	استطلاع رأي	نهاية العام الأكاديمي
تقييم أداء وحدة الجودة	أعضاء هيئة التدريس	استبانة	نهاية العام الأكاديمي
تقييم جودة وكفاءة الخريجين	جهات التوظيف وأرباب العمل	مقابلة - استبانة	نهاية العام الأكاديمي
تقييم فاعلية الخبرة الميدانية	الطلاب المتوقع تخرجهم	استطلاع رأي	نهاية الفصل

مجالات التقييم (قيادة البرنامج، فاعلية التدريس والتقييم، مصادر التعلم، الخدمات، الشراكات ... الخ)
مصدر التقييم (الطلاب، الخريجون، هيئة التدريس، قيادات البرنامج، الإداريين، الموظفين، المراجع المستقل ... الخ)
طريقة التقييم (استطلاعات الرأي، المقابلات، الزيارات، الخ)
توقيت التقييم (بداية الفصل الدراسي، نهاية العام الأكاديمي الخ)

8. مؤشرات قياس أداء البرنامج
الفترة الزمنية لتحقيق مؤشرات الأداء المستهدفة (2023م) عام

م	الرمز	مؤشر الأداء	المستوى المستهدف	طرق القياس	توقيت القياس	
1	KPI-P-01	نسبة المتحقق من مؤشرات أهداف الخطة التشغيلية للبرنامج	%80	تقرير إنجاز	نهاية العام الدراسي	
2	KPI-P-02	وعي أعضاء هيئة التدريس والعاملين برسالة البرنامج/ المؤسسة ومساندتهم لها.	%80	استطلاع رأي المستفيدين حول رسالة البرنامج	نهاية العام الدراسي	
3	KPI-P-03	تقويم الطالب لجودة خبرات التعلم في البرنامج	%80	استبانة	نهاية العام مع مراعاة توجيهها للطلاب المتوقع تخرجهم	
4	KPI-P-04	تقييم الطلاب لجودة المقررات	%90	استبانة	نهاية الفصل الدراسي	
5	KPI-P-05	معدل الإتمام الظاهري	%80	معادلة	نهاية العام الدراسي مع مراعاة التطبيق على دفعة التخرج	
6	KPI-P-06	معدل استبقاء طلاب السنة الأولى	%90	معادلة	نهاية العام	
7	KPI-P-07	مستوى أداء الطلاب في الاختبارات المهنية و/أو الوطنية	لا ينطبق	—	—	
8	KPI-P-08	توظيف الخريجين والتحاقهم ببرامج الدراسات العليا	توظيف %75 دراسات عليا %15	استطلاع رأي	نهاية العام الدراسي	
9	KPI-P-09	معدل عدد الطلاب في الصف	30 طالب	الجدول الدراسية وتقارير أعداد الطلاب بالشعب من النظام	نهاية الفصل الدراسي	
10	KPI-P-10	تقويم جهات التوظيف لكفاءة خريجي البرنامج	%80	استطلاع رأي	نهاية العام الدراسي	
11	KPI-P-11	تقييم الطلاب لقيمة وجوده الأنشطة الميدانية.	%80	استبانة	نهاية الفصل الدراسي	
12	KPI-P-12	رضا الطلاب عن الخدمات المقدمة.	%80	استبانة	نهاية الفصل الدراسي	
13	KPI-P-13	نسبة الطلاب إلى هيئة التدريس	30 : 1	معادلة	نهاية العام الدراسي	
14	KPI-P-14	النسبة المئوية لتوزيع هيئة التدريس (الجنس/ الرتبة العلمية: معيد، محاضر، أستاذ مساعد، أستاذ مشارك وأستاذ)	ذكور	%50	تقرير	نهاية العام الدراسي
			إناث	%50		
			أستاذ	% 10		
			أ. مشارك	% 25		
			أ. مساعد	%35		
			محاضر	%15		
			معيد	%15		
15	KPI-P-15	نسبة تسرب هيئة التدريس من البرنامج	%0	تقرير	نهاية العام الدراسي	
16	KPI-P-16	النسبة المئوية للمنشور العلمي لأعضاء هيئة التدريس	%50	تقرير	نهاية العام الدراسي	
17	KPI-P-17	معدل البحوث المنشورة لكل عضو هيئة تدريس	1 بحث لكل أستاذ	تقرير	نهاية العام الدراسي	
18	KPI-P-18	معدل الاقتباسات في المجالات المحكمة لكل عضو هيئة تدريس	لا ينطبق	—	—	

م	الرمز	مؤشر الأداء	المستوى المستهدف	طرق القياس	توقيت القياس
19	KPI-P-19	نسبة ملائمة مؤهلات وخبرة أعضاء هيئة التدريس للمقررات التي يدرسونها.	%100	تقرير	بداية العام الدراسي
20	KPI-P-20	نسبة أعضاء هيئة التدريس المتفرغين وغيرهم من الموظفين والإداريين اللذين يشاركون في أنشطة خدمة المجتمع.	%50	تقرير	بداية العام الدراسي
21	KPI-P-21	رضا المستفيدين عن مصادر التعلم	%80	استطلاع رأي	نهاية العام الدراسي

* بما في ذلك المؤشرات المطلوبة من المركز الوطني للتقويم والاعتماد الأكاديمي

ط. بيانات اعتماد التوصيف:

جهة الاعتماد:	مجلس القسم
رقم الجلسة:	التاسعة
تاريخ الجلسة:	1443/4/4 هـ

